

Informe anual 2015



Uniendo nuestras fuerzas para superar el hambre y la pobreza.

¡Necesitamos su apoyo para lograrlo!

¡Les rogamos que continúen respaldando nuestra labor!



Prefacio

Estimada lectora, estimado lector,

El año 2015 ha fijado algunos hitos, tanto imprevisibles como planificados: la miseria de millones de personas en países marcados por la pobreza, los desastres, la violencia y la falta de derechos ha tocado a nuestras puertas. Los propios afectados han llegado donde nosotros con su esperanza de una vida con seguridad y dignidad. Nos han revelado el lamentable estado en que se encuentra nuestro mundo, donde las personas están dispuestas a soportar meses y años de privaciones y peligros en una vida de refugiados, incluso la muerte. Pan para el Mundo se ha comprometido a luchar desde hace décadas para que las personas puedan contar en su propio país con los recursos, la seguridad social, los derechos y las oportunidades de participación que necesitan para el futuro de su familia. Con este fin hemos trabajado también el año pasado con nuestras copartes en todo el mundo. Hemos logrado incluso ampliar nuestros esfuerzos gracias a una muy buena situación de ingresos.

En esta publicación informamos sobre algunos de estos esfuerzos: todo comienza con la oportunidad de un nacimiento seguro - por ejemplo en las regiones rurales de Camerún, donde no se cuenta con una clínica o un médico en muchas millas a la redonda. Es necesario luchar incluso por un derecho indiscutible - el de las niñas y mujeres a no ser víctimas de la violencia sólo porque no cuentan con un estatus social en su sociedad - como es el caso de las mujeres dalit en India. La realización de elecciones democráticas libres y justas es un paso importante para reducir el potencial de conflicto en un país, por ejemplo en Nigeria. Y el cambio climático, con sus efectos desastrosos para la agricultura mundial, exige medidas de adaptación: las familias campesinas deben aprender nuevos métodos de cultivo, por ejemplo en África Occidental. Sin embargo, el alto número de desplazados internos y refugiados a nivel mundial demanda también medidas para asegurar las perspectivas de futuro a largo plazo: el trabajo de cabildeo para asegurarles el acceso a puestos de trabajo y servicios sociales en los países de acogida como Líbano, y también becas para jóvenes talentos, cuya carrera universitaria ha sido imposibilitada o interrumpida por los conflictos bélicos, pero cuyos conocimientos especializados se requieren con urgencia para la reconstrucción de sus países: un nuevo programa de becas para refugiados les ayudará a continuar sus estudios. En 2015 también se llevaron a cabo importantes cumbres de las Naciones Unidas, para cuyo éxito y ambiciosa implementación Pan para el Mundo ha abogado y aboga junto con copartes de todos los continentes a través de programas e influencia política: la conferencia internacional sobre financiación para el desarrollo, la nueva agenda global para el desarrollo con sus 'Objetivos de Desarrollo Sostenible', la cumbre del clima en París.

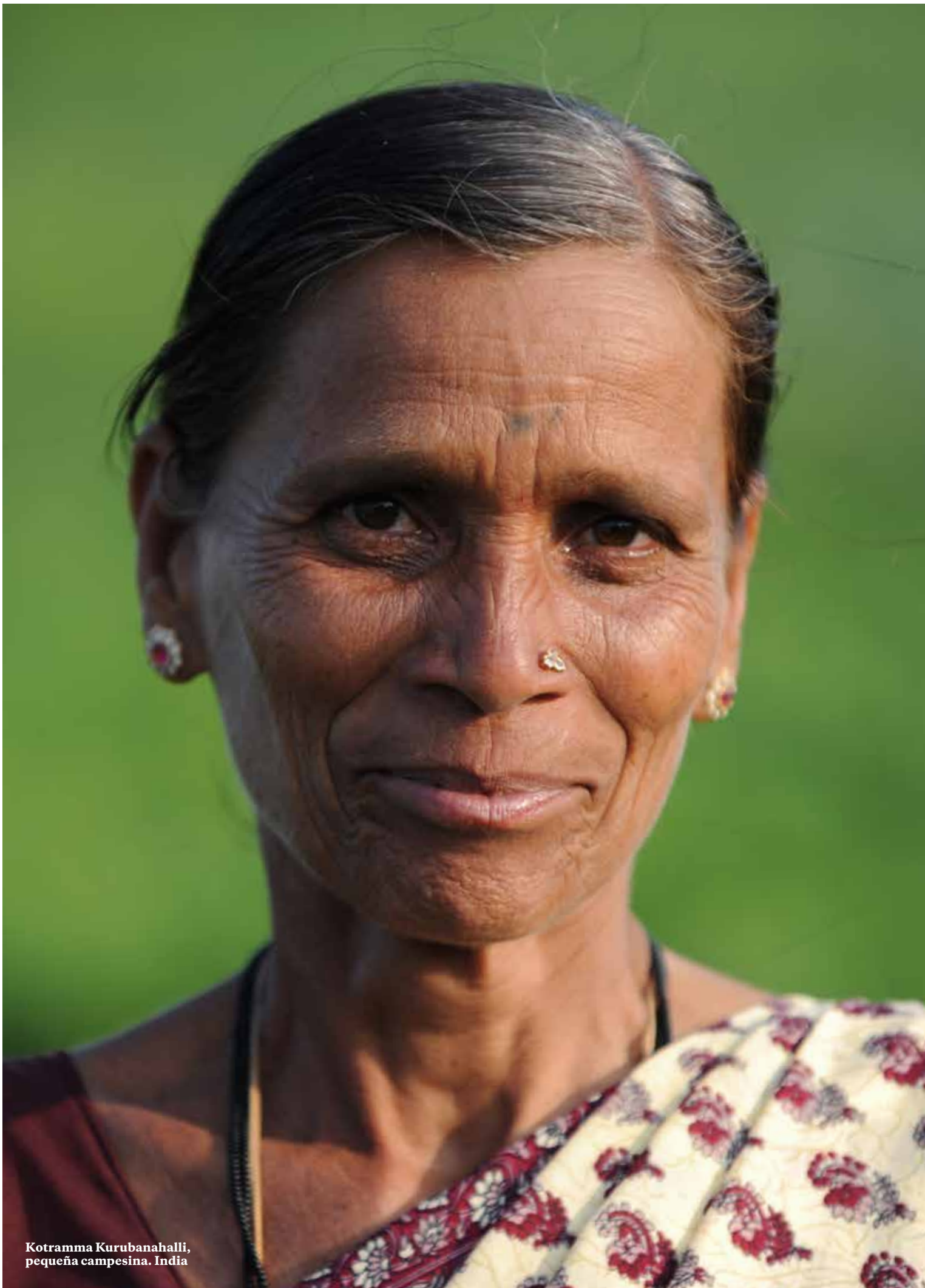
Todo esto no habría sido posible sin el apoyo de todos ustedes, el apoyo de las Iglesias y comunidades protestantes, de nuestros donantes, del Gobierno Federal alemán y de diversos socios de la cooperación. Les agradecemos su generosa colaboración y esperamos que su confianza en nuestra labor sea fundamentada también por la lectura del presente informe anual.

Mis más cordiales saludos,

Reverenda Cornelia Füllkrug-Weitzel
Presidenta de Pan para el Mundo

Índice

Prefacio	3
Informe de la Junta Directiva	4
Trabajo internacional de proyectos	8
Mapamundi	8
Proyectos por países	10
Salud	12
Mujeres	14
Democracia, derechos humanos y paz	16
Niños y jóvenes	18
Educación	20
Entrevista a Claudia Warning	22
Religión y desarrollo	24
Aseguramiento de la calidad	26
Programas para el personal	30
Becas	30
Expertas y expertos	32
Voluntarias y voluntarios	34
Diálogo y comunicación	36
Política y representación de intereses	36
Relaciones públicas	40
Labor en Alemania	42
Finanzas	44
Balance	44
Origen de los fondos / Ingresos	45
Uso de los fondos / Egresos	46
Organización	48
Acerca de nosotros	48
Organigrama	49
Junta Directiva	50
Cooperaciones y redes	51
Perspectivas	52
Pie de imprenta	55



Kotramma Kurubanhalli,
pequeña campesina. India

Informe de la Junta Directiva

Un año que ha fijado nuevos rumbos

En el año 2015, Pan para el Mundo ha autorizado la concesión del mayor volumen de recursos de toda su historia: 238 millones de euros. Esto fue posible porque las Iglesias protestantes y los donantes han apoyado generosamente nuestra labor: durante 2015, nuestra obra contó con donaciones y colectas por 57,5 millones de euros y fondos eclesiásticos por 52,5 millones de euros. Paralelamente, nuestra organización pudo participar en el incremento de los recursos destinados por el Estado a la cooperación para el desarrollo y llevar a cabo más proyectos. El Ministerio Federal de Cooperación Económica y Desarrollo de Alemania puso a disposición 125,8 millones de euros para el fomento de las copartes. Además, estamos agradecidos a nuestros donantes y a las instancias de decisión tanto eclesiásticas como políticas por la confianza y el infaltable apoyo que conceden a Pan para el Mundo. La obra es respaldada por la Iglesia y la sociedad, y goza de prestigio en la esfera política gracias a su calidad.

Las áreas prioritarias del fomento siguieron concentrándose en Asia y África, donde vive la proporción más numerosa de la población mundial por debajo del umbral de la pobreza. Pudimos adjudicar fondos a muchos proyectos de adaptación al cambio climático, para que los pequeños campesinos puedan afrontar las variaciones climáticas también en el futuro y no empobrezcan aún más. Como es sabido, ya se pudo superar la crisis de la epidemia del ébola, que constituyó un lastre adicional en 2014. No obstante, continuamos fomentando las medidas de nuestras copartes en el sector sanitario, con el fin de fortalecer las estructuras en las zonas rurales de la región afectada, puesto que el débil sistema de atención de la salud en estos países fue la causa de la propagación epidémica.

Desafíos para el trabajo con las copartes

Concepto para los países emergentes

Se elaboró un concepto específico para el futuro fomento y el diálogo con las copartes en los grandes países emergentes como India, Brasil y Sudáfrica. Los datos macroeconómicos y la creciente importancia de los países emergentes en la economía y la política mundial parecerían sugerir que éstos estarían en condiciones de combatir con éxito la pobreza y que nuestra organización ya no necesitaría prestarles apoyo. Sin embargo, en dichos países vive un total de casi 700 millones de personas por debajo del umbral de la pobreza, porque

hasta ahora no todos se benefician con los enfoques aplicados para la lucha contra la pobreza. Es más: estos enfoques excluyen a veces a grupos poblacionales enteros. Mediante nuestra labor deseamos ayudar a fomentar la participación de los pobres en el proceso político y de desarrollo, para que también ellos puedan salir de la pobreza. Paralelamente, apoyamos a la dinámica sociedad civil para que ayude a proteger los derechos de todos los ciudadanos y a conservar el medio ambiente en un entorno rápido crecimiento. Además, es necesario promover una mayor interconexión en redes y un intercambio con la sociedad civil de estos países a nivel internacional, sobre todo en temas como la agenda global de desarrollo y la protección internacional del clima y los recursos, dado que sus gobiernos juegan un papel muy importante en las conferencias y los procesos de las Naciones Unidas.

Restringir las posibilidades de acción de las ONG equivale a restringir los derechos humanos

A nivel mundial, se intensifica la tendencia de regular y restringir los espacios de acción de la sociedad civil en el contexto de desavenencias políticas entre el gobierno y la oposición mediante normas legales, trámites burocráticos o medidas violentas de intimidación por parte del Estado. En muchos países, sobre todo en los países emergentes, nuestras copartes fueron víctimas de medidas de represión, que incluso llegaron al encarcelamiento. Algunas copartes perdieron su licencia de funcionamiento, se les prohibió la labor política de cabildeo y derechos humanos, se controlaron sus actividades y sus finanzas, cerrando en algunos casos sus cuentas bancarias o cancelando su autorización a recibir fondos del extranjero. Ello impuso graves restricciones a sus posibilidades de trabajar, puesto que sus actividades a favor de los derechos de los pobres y su participación en los recursos de un país han sido torpedeadas o incluso prohibidas por los gobiernos. Pan para el Mundo aboga intensivamente por levantar estas restricciones. Esto incluye conversar con políticos en Alemania y Europa para atraer su atención sobre estas represalias e incentivar medidas políticas. Al mismo tiempo, reflexionamos conjuntamente con Misereor y otras ONG que trabajan con organizaciones coparte en los países del Sur sobre las consecuencias para nuestra labor de fomento.

Huida y refugiados

En 2015, la Organización Protestante para la Diakonie

Informe de la Junta Directiva

y el Desarrollo e.V. (EWDE) se vio alcanzada por el incremento de conflictos violentos y, como consecuencia, por la llamada crisis mundial de refugiados, que afecta también a Alemania. Ha instado a nuestra organización a incrementar sus medidas, tanto en la labor de proyectos como en el trabajo político, a defender en forma decidida y sostenible los derechos humanos, el derecho humanitario público y el acceso humanitario de todas las víctimas del conflicto, así como los derechos humanos y el derecho a asilo de todos los refugiados. Para ello fue necesario relegar varios temas, y muchos aspectos del excelente trabajo de nuestra organización no llegaron nunca a oídos de la opinión pública, a pesar de que las actividades continuaron implementándose con el mismo nivel de calidad.

A mediados de 2015, la EWDE creó un grupo de trabajo para el tema de la huida y los desplazados, que junta a todas las unidades relacionadas con las causas de la huida y los refugiados en el extranjero y en Alemania, para llevar a cabo un análisis y posicionamiento conjunto, así como asegurar la coherencia de las reacciones políticas, públicas y de política de fomento ante el desarrollo de los acontecimientos. La actuación conjunta “tripartita” de Pan para el Mundo, Diakonie Apoyo en Emergencias y Diakonie Deutschland sobre el tema de la huida brindó una oportunidad para el perfilamiento conjunto de la obra, mejoró la comprensión frente al perfil y el valor agregado de la EWDE ante la Iglesia y la opinión pública, y reforzó la cooperación interna en la estructura organizativa.

A mediados de 2015 se multiplicaron los pedidos de ayuda desde Grecia: debido a la agudización de la crisis de la deuda durante los meses del verano boreal de 2015, los estamentos más pobres de la población apenas estaban en condiciones de cubrir sus gastos de manutención, pero no recibían apoyo del Gobierno. El 95 por ciento de los refugiados que llegaron a Europa en 2015 arribaron a las costas de Grecia. Dado que amplios sectores de la propia población griega necesitaban ayuda a su vez, era muy poco lo que podían hacer por los refugiados, y también las estructuras estatales veían superadas sus posibilidades. Por tal motivo, a través de ‘Iglesias ayudan a Iglesias’, Pan para el Mundo fomentó dos proyectos en Grecia y estableció un fondo para ese país, que es manejado en estrecha coordinación con la Diakonie Apoyo en Emergencias. Además, Pan para el Mundo incrementó notablemente su línea de becas para refugiados.

Cooperación y diálogo con el Gobierno Federal alemán

La nueva versión de la norma de financiación entró en vigencia el 1.1.2015

La financiación de proyectos de política de desarrollo de las Iglesias a través de las subvenciones del Ministerio Federal de Cooperación Económica y Desarrollo (BMZ) está regulada desde 1983 por una norma de fomento. El procedimiento de fomento ha sido modificado mediante un proceso de varios años de duración. Este proceso se enfocó, entre otros, en el cumplimiento de las exigencias más estrictas de orientación a los impactos y el control del éxito, así como el fortalecimiento del diálogo de política de desarrollo entre el BMZ y las principales instancias eclesásticas. Al entrar en vigencia la nueva norma de fomento el 1° de enero de 2015, se ha llevado a término exitosamente un proceso de optimización y concertación de varios años de duración.

Iniciativa especial del BMZ: “Un mundo sin hambre”

A fin de otorgar un sitio más importante al desarrollo rural y la seguridad alimentaria, el BMZ lanzó en 2014 la iniciativa especial “Un mundo sin hambre” (SEWOH por sus siglas en alemán), para la cual ha puesto a disposición mayores recursos financieros y de personal. Pan para el Mundo ha contribuido con sus aportes crítico-constructivos a las consultas del BMZ con las ONG sobre necesidades de mejora – sobre todo con miras a los pequeños campesinos más necesitados y a aspectos agroecológicos – en especial respecto de los 13 Centros de Innovación Verde que se encuentran en planificación. La obra de ayuda ha comenzado además a analizar si sería posible llegar a una cooperación más cercana de organizaciones coparte con el BMZ y/o la GIZ, que podría acompañarse desde Berlín. Al mismo tiempo, Pan para el Mundo recibe fondos especiales de esta iniciativa, que utilizamos en África para divulgar conocimientos e innovaciones agrícolas entre los pequeños campesinos y contribuir así a seguir combatiendo el hambre.

Nuevos rumbos para la política de desarrollo

2015 - un año de cumbres internacionales

El año 2015 se caracterizó por grandes conferencias internacionales y encuentros cumbre, donde se definieron nuevos rumbos para la política de desarrollo y la solución de los desafíos globales. Pan para el Mundo participó activamente junto con sus copartes y en concertación con la ACT Alianza en los procesos de consulta y preparación y las respectivas cumbres, en el

marco de lo posible para las organizaciones de la sociedad civil. Estuvo presente en la Conferencia Internacional sobre Financiación para el Desarrollo en el mes de julio en Addis Abeba, en la reunión extraordinaria de las Naciones Unidas a fines de septiembre en Nueva York sobre la nueva agenda global de desarrollo y en la cumbre internacional del clima en París en diciembre de 2015, abogando a favor de las necesidades de los más pobres y un desarrollo orientado a los derechos humanos. La “Agenda 2030”, promulgada por las Naciones Unidas, fijará el rumbo para las futuras condiciones de vida de los pobres y para el desafío global del desarrollo de todos los países, inclusive el propio.

Desarrollo institucional

Desarrollo de estrategias

Después de terminar las tareas de la fusión de 2012 relacionadas con la parte organizativa y la integración del trabajo de fomento, la Dirección emprendió en 2015 el cometido de desarrollar una estrategia conjunta de mediano plazo hasta 2020. Esta actividad tuvo lugar en el marco del proceso de desarrollo estratégico de toda la EWDE y junto con los niveles directivos subordinados. Después de un análisis del entorno, se examinaron los desafíos de mediano plazo que afronta la labor política y de fomento de Pan para el Mundo en Alemania y en el extranjero, al igual que las expectativas y los desarrollos de los distintos donantes. Ante este trasfondo, se definieron los objetivos estratégicos para toda la EWDE, para la obra de ayuda de Pan para el Mundo y para las distintas unidades. En este proceso estuvieron presentes tanto el ‘Global Reference Group’ (un grupo de reflexión de copartes estratégicas seleccionadas de la organización), que ya había aportado importantes fundamentos para este

proceso en el segundo semestre de 2014, como la ‘Comisión de servicios de desarrollo y ayuda humanitaria’ de Pan para el Mundo. Las tendencias y los objetivos estratégicos examinados constituyeron también la base para la planificación anual de 2016 de Pan para el Mundo.

Cambio en la Junta Directiva

Tilman Henke, Director a cargo de Finanzas, se retiró en septiembre de 2015 de Pan para el Mundo y ha asumido la presidencia de la Junta Directiva de una organización ejecutora diaconal. Durante casi diez años, dirigió los destinos financieros del Servicio Protestante para el Desarrollo y - desde la fusión - de la Organización Protestante para la Diakonie y el Desarrollo. Entre sus grandes méritos se cuentan la construcción del nuevo edificio en Berlín y la mudanza de la organización, que se realizaron ambas dentro del presupuesto y del cronograma previsto. Por el momento, sus funciones son ejercidas por el Dr. Jörg Kruttschnitt, Director a cargo de Derecho, Economía Social y Recursos Humanos.

La EWDE ha ratificado su rol de organización favorable a las familias

El 29 de junio de 2015, la EWDE recibió oficialmente el certificado que da fe de haber aprobado con éxito la nueva auditoría sobre profesión y familia. En el marco de esta nueva auditoría, se examinaron las ofertas de mejora estructural para compatibilizar las actividades profesionales con la vida familiar, y se definieron los siguientes objetivos de una política de recursos humanos consciente de las responsabilidades familiares y del fortalecimiento de nuestra cultura organizacional y directiva conjunta. Las primeras medidas pudieron ser implementadas en 2015.



Cornelia Füllkrug-Weitzel
Presidenta de Pan para el Mundo



Prof. Dr. Claudia Warning
Directora a cargo de Programas Internacionales y Fomento Interior

En estos países ayuda Pan para el Mundo

553

proyectos aprobados en el año 2015 en **79** países a nivel mundial

93

proyectos a nivel mundial

96

proyectos en **17** países de América Latina

América Latina y el Caribe

Argentina, Bolivia, Brasil, Chile, Colombia, Costa Rica, Cuba, Ecuador, El Salvador, Guatemala, Haití, Honduras, México, Nicaragua, Panamá, Paraguay, Perú



7

proyectos en **6** países de Europa

Europa

Albania, Bielorrusia, Croacia, Federación Rusa

Asia y el Pacífico

Armenia, Azerbaiyán, Bangladesh, Camboya, China, Corea del Norte, Filipinas, Fiyi, Georgia, India, Indonesia, Irak, Israel, Jordania, Kirguistán, Laos, Líbano, Malasia, Myanmar, Nepal, Pakistán, Palestina (Cisjordania y Gaza), Papúa Nueva Guinea, Sri Lanka, Siria, Vietnam

174

proyectos en **26** países de Asia y el Pacífico

183

proyectos en **30** países de África

África

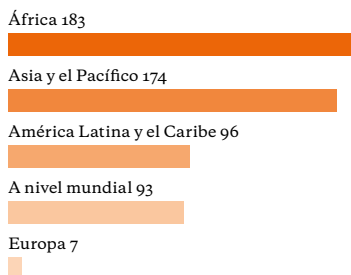
Angola, Benín, Burkina Faso, Camerún, Chad, República Democrática del Congo, Egipto, Etiopía, Ghana, Guinea, Kenia, Lesoto, Liberia, Malawi, Mali, Mozambique, Namibia, Níger, Nigeria, Ruanda, Sierra Leona, Somalia, Sudáfrica, Sudán del Sur, Suazilandia, Tanzania, Togo, Uganda, Zambia, Zimbabue

Proyectos por países

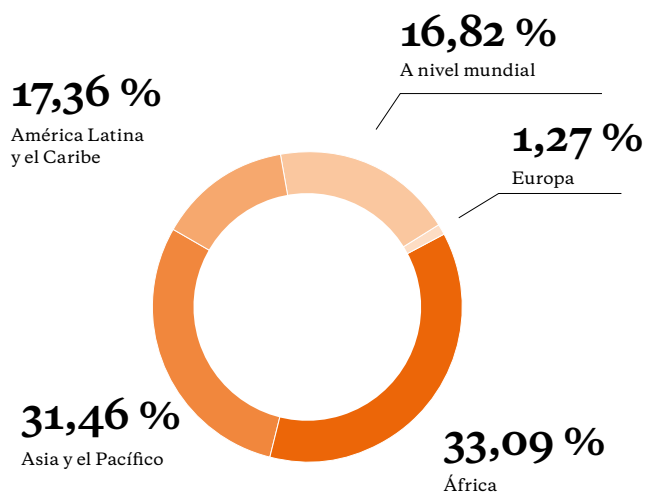
En el año 2015, Pan para el Mundo aprobó la financiación de 553 nuevos proyectos en todo el mundo por un monto total de 211 millones de euros. Las áreas regionales prioritarias fueron África con 183 proyectos, así como Asia y el Pacífico con 174 proyectos. La mayor parte de los recursos fueron destinados a África con 70,5 millones de euros, mientras que para Asia y el Pacífico fueron 69 millones de euros. Las áreas temáticas prioritarias fueron la seguridad alimentaria, el fomento de la educación y la salud, el acceso al agua, el fortalecimiento de la democracia, el respeto a los derechos humanos, el aseguramiento de la paz y la preservación de la creación.

Región País	Fondos aprobados en euros	Número de proyectos
África		
África (continental)	4.445.500	15
Angola	1.197.500	4
Benín	1.512.000	3
Burkina Faso	309.919	2
Camerún	3.234.000	13
Chad	471.700	5
República Democrática del Congo	7.609.000	15
Egipto	1.100.000	3
Etiopía	7.212.000	19
Ghana	1.307.000	3
Guinea	235.000	3
Kenia	8.918.000	11
Lesoto	85.000	1
Liberia	259.000	3
Malawi	1.434.000	3
Mali	100.000	2
Mozambique	2.109.000	5
Namibia	1.280.500	2
Níger	650.000	4
Nigeria	840.000	2
Ruanda	2.017.000	5
Sierra Leona	1.829.000	5
Somalia	1.400.000	1
Sudáfrica	6.215.000	15
Sudán del Sur	3.879.900	4
Suazilandia	670.000	3
Tanzania	2.174.000	8
Togo	2.089.203	7
Uganda	2.807.000	6
Zambia	250.000	2
Zimbabue	2.914.300	9
Total	70.554.522	183

Región Asia y Pacífico		
Asia (continental)	1.510.467	6
Armenia	1.090.000	2
Azerbaiyán	32.500	1
Bangladesh	8.412.795	11
Camboya	2.898.300	14
China	4.135.000	16
Corea del Norte	175.000	2
Filipinas	4.905.532	15
Fiyi	1.363.000	4
Georgia	465.000	1
India	19.275.900	35
Indonesia	5.458.000	14
Irak	1.000.000	1
Israel	1.871.600	5
Jordania	212.000	1
Kirguistán	450.000	1
Laos	1.500.000	4
Líbano	385.000	3
Malasia	636.000	2
Myanmar	2.110.000	6
Nepal	2.710.000	4
Pakistán	650.000	2
Palestina (Cisjordania y Gaza)	3.752.528	8
Papúa Nueva Guinea	620.000	2
Sri Lanka	414.680	3
Siria	1.553.000	1
Vietnam	1.543.700	10
Total	69.130.002	174



Proyectos aprobados en 2015 por continente (números absolutos)



Proyectos aprobados en 2015 por continente (%)

América Latina y el Caribe

América (continental)	1.555.500	5
Argentina	527.600	3
Bolivia	2.973.000	8
Brasil	8.222.870	12
Chile	1.293.000	5
Colombia	2.706.635	11
Costa Rica	873.000	3
Cuba	835.000	2
Ecuador	1.211.792	1
El Salvador	543.000	4
Guatemala	1.200.000	6
Haití	753.000	2
Honduras	603.700	3
México	1.972.094	11
Nicaragua	170.000	1
Panamá	608.646	3
Paraguay	357.750	3
Perú	4.174.000	13
Total	30.580.587	96

Europa

Albania	210.000	1
Bielorrusia	120.000	1
Croacia	21.000	1
Federación Rusa	1.070.000	4
Total	1.421.000	7

A nivel mundial / suprarregional

Total	30.399.134	93
--------------	-------------------	-----------

Todos sumados

Total	202.085.245	553
Becas	326.830	1
Fomento de personal	8.800.000	2

Todos sumados incluyendo becas/fomento de personal

Total	211.212.075	556
--------------	--------------------	------------

Salud

Todas las personas deben tener acceso a la atención de la salud

El compromiso de Pan para el Mundo en el sector de la salud se basa en tres pilares: prevención, atención y campañas informativas. La salud constituye el requisito fundamental para el bienestar mental y físico, y todos tienen el derecho a la misma. Por lo tanto, apoyamos los servicios básicos de salud en todo el mundo para los pobres y los necesitados. Aparte de ello, brindamos especial atención a las embarazadas y madres jóvenes. Se trata fundamentalmente de que todas las personas cuenten con acceso a los servicios de salud. Y, ante todo, es importante darles la oportunidad de prevenir las enfermedades a lo largo de sus vidas y asegurarse de que todos cuenten con acceso a medicamentos. Debe garantizarse un servicio básico de salud, por lo que los sistemas de seguridad social deben proteger a los pobres para que no empobrezcan aún más en caso de enfermedad.



Informe de proyecto Camerún

Ayudar a nacer

“Postulé a una capacitación como partera porque deseo salvar vidas”, nos dice Wongeh Happiness Bindeh. Esta mujer de 41 años trabaja en el centro de salud en Boh, un pequeño pueblo en la zona noroeste de Camerún. Durante mucho tiempo, la atención médica allí era catastrófica - como en muchas zonas rurales de este país de África central que casi no cuenta con instituciones estatales para la salud. Por este motivo, los habitantes del pueblo tomaron el futuro en sus manos y fundaron en 1993 su propio centro de salud, con el apoyo de los Servicios para la Salud de la Convención Bautista en Camerún (Cameroon Baptist Convention Health Services - CBCHS).

Pan para el Mundo apoya desde 1980 las actividades en pro de la salud de la organización bautista. “En aquella época comenzamos con cuatro centros piloto”, recuerda el Coordinador de Proyectos Peter Kakute. Mientras tanto ya existen casi cincuenta de estas instituciones. Al igual que en Boh, las mismas son dirigidas por los propios habitantes de las localidades. La población pone a disposición un terreno y construye el local. Además elige a una comisión para la salud proveniente de sus propias filas, que asume la administración. Los colaboradores de CBCHS capacitan al personal para los centros de salud. Las futuras parteras y los promotores de la salud aprenden en cursos de ocho a doce semanas lo más importante sobre embarazos y las posibles complicaciones, sobre nutrición e higiene, así como el tratamiento y apoyo psicológico a personas con VIH y SIDA. Además, CBCHS proporciona todos los medicamentos necesarios a los centros de salud. “Los proyectos sólo son sostenibles cuando la población los acepta realmente como propios”, explica Peter Kakute. “Este sentimiento es sumamente marcado cuando se trata de los centros de salud. Es increíble lo que los habitantes de los pueblos aportan para este fin, tanto en recursos financieros como a través de su trabajo.”

También Happiness se inscribió en un curso de CBCHS. Esta madre de dos hijos sabe por propia y dolorosa experiencia lo difícil que puede ser un parto en la zona rural de Camerún. “Ya con contracciones tuve que caminar hasta el próximo centro de salud en medio de la noche. ¡Seis kilómetros!”, nos cuenta. En ese entonces fallecían a veces dos madres al mes, ya sea durante el parto o a consecuencias del mismo. “Desde



Durante un día dedicado al cuidado preventivo para las embarazadas en la aldea de Boh, la partera Wongeh Happiness Bindeh, de la organización CBCHS, examina a la embarazada Happiness Kenji.

que contamos con el centro de salud aquí en Boh pueden pasar uno o quizás dos años sin que nadie fallezca”, comenta Happiness.

Es poco después de las ocho de la mañana. Las primeras pacientes acuden al centro de salud en Boh. Es martes, día de consulta para las embarazadas. Las jóvenes mujeres toman asiento en los sencillos bancos blancos de madera que se encuentran en la terraza del centro. Florence, de 26 años, está esperando su cuarto hijo. Hasta ahora su embarazo transcurre sin complicaciones. Happiness le recomienda realizar un examen de VIH. Y luego escucha los latidos del corazón del feto. Todo está en orden.

Organización responsable del proyecto

Cameroon Baptist Convention Health Services (CBCHS)

Aporte financiero

350.000 euros

Objetivo a alcanzar

La atención preventiva de la salud en las zonas rurales ha mejorado, principalmente para embarazadas, madres y niños.

Qué se ha hecho

Se construyeron en total 49 centros de salud en distintas comunidades. Éstos son administrados por los propios habitantes de las localidades. Se capacita a promotores de la salud y parteras que se ocupan de los pacientes.

Qué se ha logrado

Ha disminuido marcadamente la mortalidad de madres y niños gracias a una mejor atención preventiva y medidas de tratamiento, tanto antes como durante y después del parto. A través de un continuo asesoramiento nutricional y campañas para promover la lactancia materna se ha logrado que hoy existan menos niños desnutridos. Se han programado otras seis estaciones de alumbramiento, nueve campañas para promover la vacunación, así como la capacitación de 60 parteras y 110 promotores de la salud.

Mujeres

Las mujeres como motor para el desarrollo

Los grupos de autoayuda constituyen un importante instrumento de fomento a la mujer. Además de un ahorro conjunto y la adjudicación de pequeños créditos, las mujeres también unen sus esfuerzos en muchos lugares para mejorar las instituciones educativas y los centros de salud locales. Los estudios comprueban que los ingresos de las mujeres benefician especialmente a las familias. Además, cuando éstas que se unen a grupos de autoayuda, es más frecuente que envíen a sus hijos a la escuela. El fortalecimiento económico, la autoconfianza y la mejora del estatus social de las mujeres se condicionan mutuamente. En conjunto, constituyen el fundamento para una mayor equidad de género. Por lo tanto, Pan para el Mundo se compromete especialmente con las mujeres como motor que impulsa el desarrollo.



Informe de proyecto Myanmar

Las mujeres refugiadas en Myanmar

Myanmar estuvo bajo el dominio de una brutal dictadura durante decenios. La opresión fue especialmente severa tratándose de las diversas minorías étnicas en las regiones rurales alejadas, como en el distrito de Kachin. Allí se produjeron múltiples y sistemáticas violaciones de los derechos humanos como asesinatos, trabajos forzados, torturas y violaciones. Las demandas de la etnia Kachin por un sistema estatal federal fueron sofocadas desde el inicio. Y las distintas reivindicaciones de derechos sobre los ricos recursos como jade, oro, madera y también tierras encierran otro potencial de conflicto adicional. Las cifras de aproximadamente 50.000 muertos y un mínimo de 100.000 desplazados internos solamente en el distrito de Kachin en el norte del país reflejan las dimensiones de las luchas entre la milicia estatal y el Ejército Independiente de Kachin (KIA). Luego de 17 años, la tregua entre las partes en conflicto terminó en junio de 2011, y desde entonces se producen enfrentamientos diarios entre el KIA y las fuerzas militares birmanas.

Htu Bu recuerda con toda claridad el 15 de junio de 2011. Ese día hubo un escalamiento inesperado de los enfrentamientos directamente en su aldea. Empacó lo más necesario con su familia y huyó en dirección a la ciudad grande más próxima. Allí fueron acogidos en un campamento para refugiados, erigido en el terreno de la iglesia bautista. En este lugar se instalaron incontables chozas en largas filas, construidas rápidamente con paredes de bambú.

No pueden regresar a su pueblo, ya que está ocupado por las fuerzas militares birmanas. “Si bien la versión oficial dice que las fuerzas militares birmanas se encuentran allí para protegernos, en realidad lo hacen para evitar que ingrese el KIA”, relata Htu Bu. “De tanto en tanto, uno de nuestros hombres se acerca a hurtadillas a la aldea para explorar la posibilidad de regresar. Pero los soldados birmanos viven en nuestras casas. Han matado a todo nuestro ganado. Los plantíos de arroz están cubiertos de malas hierbas. Y las fuerzas militares han retirado en camiones todos nuestros muebles y enseres. Es probable que las familias de los soldados vivan ahora con nuestros muebles en las ciudades. No podemos regresar, porque si bien somos inocentes nos tomarían presos, nos torturarían y violarían a las mujeres.”



Htu Bu, de 46 años, dirige un grupo de mujeres en un campamento para desplazados internos en las cercanías de Myitkyina, que recibe apoyo de la organización bautista KBC.

Entretanto, la supervivencia de Htu Bu en el campamento está asegurada. Desde que la organización bautista KBC creó un grupo de mujeres en el campamento de refugiados, éstas cuentan con un pequeño ingreso: las mujeres cortan bananas y papas en finas rodajas, las fríen y las venden como chips de papas o de bananas en lindas bolsas estampadas. Así logran comprar alimentos suficientes para sí mismas y sus familias, y sus hijos pueden asistir a la escuela local. Htu Bu dirige el grupo de mujeres.

El mayor sueño de Htu Bu sigue siendo el de regresar a su aldea. Hay muchas esperanzas depositadas en el nuevo gobierno dirigido por Aung San Suu Kyi - y también la esperanza de lograr un acuerdo de paz estable que permita a las minorías étnicas participar con igualdad de derechos en el desarrollo del nuevo Myanmar.

Organismo responsable del proyecto

Kachin Baptist Convention (KBC)

Aporte financiero

250.000 euros

Objetivo a alcanzar

Las mujeres obligadas a vivir largo tiempo en el campamento de refugiados se benefician con posibilidades de educación y capacitación. Se las capacita para ganarse la vida por sí mismas y se fortalece su autoestima.

Qué se ha hecho

El fomento se organiza en tres áreas: formación profesional, medidas para la generación de ingresos y educación escolar para los niños refugiados.

Qué se ha logrado

Se implementaron cursos para la formación profesional, de modo que - por ejemplo - las personas ya capacitadas han encontrado un empleo como carpinteros. Se crearon en total 15 grupos de autoayuda que elaboran y venden productos tales como chips secos de bananas o papas. Los niños refugiados cuentan con la posibilidad de asistir a la escuela local. Se ha beneficiado a un total de 15.200 personas, repartidas en 20 campamentos de refugiados.

Democracia, derechos humanos y paz

Abogamos por una cultura de paz

La pobreza y la violencia caracterizan el diario vivir de millones de personas. En muchos países han sido despojadas de sus derechos. Se les niegan los títulos de propiedad sobre sus tierras y son expulsadas de ellas con el fin de explotar los recursos naturales. Dado que las familias son demasiado pobres como para enviar a sus niños a la escuela, la espiral de pobreza y explotación continúa. En muchos países se impide a comunidades enteras participar en la sociedad a pesar de que legalmente no deberían ser discriminadas, como es el caso de la casta dalit en India. Nosotros intercedemos para que puedan superarse las causas de la opresión, la discriminación y la violencia. Trabajamos en todo el mundo para fomentar el respeto a los derechos humanos y una cultura de paz, con el fin de mejorar las condiciones de vida de todos los hombres y mujeres.



Informe de proyecto India

La larga lucha por el reconocimiento

Quien recorre India no puede evitar enfrentarse con este tema: el sistema de castas. Hasta el día de hoy, condiciona la forma de pensar de gran parte de la población india. La Constitución india garantiza la igualdad de derechos a todas las personas - pero esto no pasa de ser letra muerta. En la realidad todavía existe una jerarquía de castas y un gran número de personas son excluidas y discriminadas. A estos 200 millones de indias e indios pertenecen los así llamados dalit - los intocables.

La mayoría de los dalit vive en extrema pobreza. Esto significa que deben sobrevivir con menos de 80 céntimos de euro al día. Viven en la periferia de las localidades, sin acceso a agua potable limpia, atención médica adecuada y otros servicios estatales. Cuando desean participar en las fiestas religiosas de las comunidades, les cae una golpiza. Las mujeres y niñas de las familias dalit están a merced de los abusos que los hombres de castas más altas deseen infringirles.

Sin embargo, existe un fuerte movimiento social en contra de la discriminación de los dalit y de otros grupos marginados. A éste pertenece también el Dalit Bahujan Resource Centre (DBRC) en Hyderabad, que recibe apoyo de Pan para el Mundo. Los colaboradores y colaboradoras de DBRC viajan casi diariamente a los pueblos de los alrededores para interceder por los derechos de los dalit que viven allí. Porque de acuerdo con la Constitución, ellos tienen derecho a una educación gratuita, acceso especial a plazas en las universidades, puestos de trabajo en los organismos de gobierno y otras muchas cosas. Pero esto dista mucho de ser realidad en la vida diaria de la mayoría de las aldeas. El DBRC ya ha logrado apoyar a múltiples familias dalit para reivindicar sus derechos. Y a través de su trabajo de muchos años en los proyectos, la organización ha contribuido a mejorar las condiciones de vida sociales y económicas de los dalit.

Las mujeres y niñas de las familias dalit necesitan de especial protección y apoyo. Como son prácticamente proscritas, viven en constante peligro de ser violadas y asesinadas. Estos crímenes aparecen con muy poca frecuencia en los medios de opinión pública - como el caso del brutal asesinato de dos niñas dalit procedentes del pueblo de Katra en Uttar Pradesh en el verano de 2014. Estas dos niñas, de 14 y 15 años,



Reunión de los dalit en la aldea de Pemmanahalli.

fueron víctimas de una violación colectiva antes de ser asesinadas. La policía encubrió a los asesinos. Fueron arrestados únicamente después de que las fotografías de este brutal crimen dieran la vuelta al mundo. El "National Dalit Movement for Justice" (NDMJ) en Nueva Delhi desea poner fin a esta impunidad (organización responsable del proyecto: SWADHIKAR). Con el apoyo de la página Web interactiva del software "Atrocity Tracking & Monitoring System" (ATMS), el NDMJ creó un sistema público de alerta: en línea, por SMS o llamada telefónica, es posible notificar sobre hechos violentos contra los dalit y miembros de otros grupos marginados. Las denuncias son examinadas en la central, se publican en línea y se comunican a las comisarías locales, que también se encuentran enlazadas con la página Web. Si se registra un acto violento en el sistema, todos pueden comprobar qué se ha hecho al respecto. La página Web entró en funcionamiento en 2014 y constituye un hito en la lucha por los derechos de los marginados.

Organismo responsable del proyecto

Dalit Bahu Resource Centre (DBRC) y SWADHIKAR

Aporte financiero

DBRC: 282.000 euros, SWADHIKAR: 150.000 euros

Objetivo a alcanzar

Se apoya a los dalit y a otros grupos discriminados en la reivindicación de sus derechos. Se lucha contra la violencia sexual perpetrada contra mujeres y niñas.

Qué se ha hecho

Los colaboradores y colaboradoras de las organizaciones que luchan a favor de los derechos humanos y el desarrollo apoyan a los dalit en la reivindicación de sus derechos. Se creó una página Web interactiva para la trazabilidad de los actos criminales (Atrocity Tracking & Monitoring System, ATMS).

Qué se ha logrado

Ha mejorado la situación social y económica de muchos dalit en la región del proyecto. Mediante mejoras en el procesamiento penal, se sancionan los actos violentos contra los dalit.

Niños y jóvenes

Enfoque en las necesidades de los niños

El abismo entre los derechos del niño instituidos internacionalmente y la vida real en los países del Sur es a veces muy grande. Muchas áreas de trabajo de Pan para el Mundo tienen como objetivo mejorar la situación de los niños en estos países. Para romper este ciclo interminable de pobreza, ignorancia y explotación, Pan para el Mundo intercede a favor de las posibilidades educativas en los países pobres, orientándose hacia las experiencias, posibilidades y necesidades de los niños y jóvenes en su entorno. Nosotros declaramos que cada niño tiene el derecho a una vida digna. Existen millones de niños desprotegidos que viven en condiciones difíciles. Pan para el Mundo hace todo lo posible para ayudarlos.



Informe de proyecto Honduras

Allanar el camino para dejar atrás los barrios marginales

Quien visita los barrios marginales de Tegucigalpa se encuentra con una situación desoladora. La vida diaria en la capital de Honduras se caracteriza por la pobreza, la corrupción y la violencia. Muchas familias sobreviven gracias a lo que recogen en el vertedero de basura de la ciudad y luego venden: botellas de plástico, latas y cartón. La organización AyO trabaja para que los niños conozcan sus derechos y puedan asistir a la escuela.

En realidad, Lourdes Sierra tampoco puede darse el lujo de enviar a Emily a la escuela secundaria. Esta niña de 13 años debería estar trabajando, ganar dinero y por lo menos financiarse su propio almuerzo. Así como lo hicieron sus hermanos mayores y como lo hace la mayoría de los niños de las familias pobres. “Quiero que Emily tenga una vida mejor”, dice la madre. “No quiero ser como mis hermanas”, dice la hija, al salir de su choza al patio, recién peinada y con el uniforme escolar. “Ellas abandonaron prematuramente la escuela, tuvieron hijos y ya no pueden escaparse de la pobreza. Quiero hacer algo con mi vida. Lo que más me gustaría es estudiar psicología.”

Emily será la primera de su familia que logre graduarse de la escuela. “Eso se lo agradecemos a AyO”, expresa la madre. La organización Alternativas y Oportunidades (AyO), dedicada a niños y jóvenes, apoya a familias como los Sierra: pobres, discriminadas, marginadas de la sociedad a pesar de que representan la mayor parte de la población.

“Una amiga me habló de AyO hace cuatro años”, nos informa Emily. “Fue lo mejor que podía habernos sucedido”, añade su madre. En aquel momento, se encontraba al borde de un abismo. Luego de 27 años de matrimonio, se había separado del padre de sus hijos. Ya no podía soportar más sus golpes ni sus borracheras. Desde entonces vive con Emily en un barrio pobre. Casi al mismo tiempo, sus tres yernos fueron asesinados por las “maras”, las bandas mafiosas hondureñas. Tanto la madre como la hija se hallaban psíquicamente al final de sus fuerzas. En su desesperación, Emily se trasladó al centro de la ciudad para solicitar ayuda en la oficina de AyO.

Emily fue inmediatamente atendida por una psicóloga en AyO y tuvo un año de terapia. Comenzó a



Lourdes Sierra (47) con su hija Emily Oliva (13). Viven en el barrio pobre Japón en la capital de Honduras.

visitar a un grupo de niños una vez a la semana. Luego, Emily recibió una capacitación en AyO como experta en los derechos del niño. Desde ese momento, es la “alumna de confianza” en su clase de la escuela. Como multiplicadora o experta en los derechos del niño, Emily visita con sus amigos y amigas las escuelas de los alrededores.

Después de las horas de clase, instruyen a los grupos escolares sobre el derecho a una alimentación saludable, al tiempo libre, la integridad o la educación - y en Honduras esto no es algo evidente, aunque el Estado haya firmado hace 25 años la Convención sobre los Derechos del Niño de las Naciones Unidas. Pero, al igual que antes, los niños en este país centroamericano son golpeados, humillados u obligados a trabajar, a prostituirse o a convertirse en delincuentes, sobre todo en los niveles pobres de la población. AyO reacciona ante esta situación a través de campañas informativas, cabildeo y un trabajo social constante. AyO apoya el derecho de Emily a obtener una educación proporcionándole una beca para el uniforme escolar, los materiales de estudios y los costos de transporte.

Organismo responsable del proyecto

AyO (Alternativas y Oportunidades)

Aporte financiero

100.000 euros

Objetivo a alcanzar

La situación de vida de los niños y sus familias en los barrios pobres de Tegucigalpa ha mejorado. Se les facilita para reivindicar sus derechos.

Qué se ha hecho

Se apoyó a un total de 390 familias pobres. Participaron 444 niños en grupos semanales. 390 mujeres se organizaron en grupos de madres. Se capacitó en total a 44 niñas y niños como multiplicadores.

Qué se ha logrado

Los participantes han aprendido a defender sus derechos. Reconocen cuán grande es la importancia de una buena educación. Cientos de escolares han sido informados sobre sus derechos.

Educación

Capacitamos a las personas para ejercer sus derechos

El tema de la educación apunta en primer lugar a un hecho básico. En el mundo existen todavía casi 800 millones de personas que no saben leer ni escribir. Pero la educación es un prerrequisito para el desarrollo sostenible. Por lo tanto, nos esforzamos para que la mayor cantidad posible de personas cuente con acceso a una buena educación. Pero, por otro lado también significa que las personas deben ser informadas sobre los derechos que les corresponden y cómo ejercerlos. Para esta meta existen diversos instrumentos, como talleres y seminarios que ofrecen capacitación en este sentido. Éste es el caso cuando se organizan elecciones en países donde todavía no se ha consolidado la democracia.



Informe de proyecto Nigeria

Las Iglesias fortalecen la democracia en el país

El Consejo Cristiano de Nigeria, bajo la dirección de su Secretario General, el Pastor Yusuf Wushishi, se ha convertido en una importante fuerza social en el país. Todos los niveles - incluso el Presidente - perciben a las Iglesias unidas en este Consejo como instancias importantes que se comprometen por la paz y la justicia en la sociedad. Su labor abarca desde la lucha contra la pobreza y la seguridad alimentaria hasta las relaciones interreligiosas, la solución pacífica de conflictos y el fortalecimiento de la democracia en Nigeria.

Junto con Pan para el Mundo, los responsables in situ desarrollaron el proyecto "Información del elector y observación electoral en las elecciones de 2015 en Nigeria". Se trataba de la elección de un nuevo Presidente. A través de su presencia en todo el país, el Consejo Cristiano nigeriano contaba con los requisitos idóneos para el seguimiento electoral. Pan para el Mundo apoyó el proyecto, ya que es indispensable fortalecer a la opinión pública para impulsar un proceso reglamentado, así como para prevenir las irregularidades y los abusos, o por lo menos documentar estos incidentes en caso de no poder impedirlos.

El resultado fue convincente. Las elecciones presidenciales en Nigeria transcurrieron en su mayor parte de manera pacífica, a pesar de que se temía lo contrario. "Como organización basada en la fe, el Consejo Cristiano desempeñó un rol especial, con lo cual brindó un aporte importante y ampliamente reconocido a la mejora del proceso democrático en Nigeria", resumió el Secretario General Wushishi al finalizar el proyecto. Durante las elecciones de 2011, se produjeron disturbios y hubo más de 100 muertos. En 2015, no sólo no se produjeron actos violentos, sino que también se realizó un cambio de mando pacífico.

Este éxito, sin embargo, requirió esfuerzos considerables. Para ello se capacitó y empleó a más de 2.000 observadores electorales y multiplicadores de ambos sexos. Aproximadamente 400 personas recibieron capacitación en el campo de los derechos y deberes del ciudadano, y entre éstas se hallaban no sólo 150 mujeres sino también alrededor de 100 jóvenes. La idea era incluir a todos los grupos etarios. De esta forma, antes de las elecciones se sensibilizó a miles de



Las elecciones en Nigeria transcurrieron pacíficamente.

personas sobre temas de relevancia política. Para el día de las elecciones, se entregó a todas las personas capacitadas y entrenadas de las Iglesias asociadas una lista de control que debía ser completada. Observaron el proceso completo en los locales electorales seleccionados, desde la apertura y el registro hasta la votación y el recuento, así como la transmisión de los resultados. Con este compromiso en todo el país, el Consejo Cristiano nigeriano se posicionó ante la opinión pública como una organización comprometida, cuyos valores no sólo la impulsan a luchar contra la pobreza y a favor del desarrollo sostenible, la participación y la justicia, sino también a involucrarse activamente en los esfuerzos por mejorar la situación política en el país.

Organización responsable del proyecto

Christian Council of Nigeria (CCN)

Aporte financiero

350.000 euros

Objetivo a alcanzar

Se ha despertado el interés de los ciudadanos y ciudadanas por los procesos y temas políticos, y fomentar la participación electoral. Los equipos de observación de las elecciones promueven la generación de una opinión pública, con lo cual se asegura el desarrollo de un proceso ordenado de votación y conteo de votos.

Qué se ha hecho

Se capacitó a más de 2.000 observadores y observadoras electorales, así como multiplicadores y multiplicadoras en todo el país. Para las elecciones se elaboró una lista de control.

Qué se ha logrado

Los observadores y observadoras produjeron más de 2.000 informes en los que se reportó sobre el transcurso de las elecciones y las irregularidades detectadas en todos los estados federados. El Consejo Cristiano produjo una documentación integral sobre las elecciones. Esto permitió un exhaustivo análisis de las elecciones.

Entrevista Claudia Warning

¿Tiene aún sentido el trabajo en China?

Claudia Warning, Directora a cargo de Programas Internacionales y Fomento Interior, impulsó el año pasado un debate sobre el trabajo de Pan para el Mundo con copartes en los llamados países emergentes. ¿Es necesario que todavía implementemos proyectos de fomento en países prósperos como India, China, Brasil y Sudáfrica?

Señora Warning, China e India han registrado un real crecimiento económico en los últimos años y generan más y más su propio bienestar. ¿No podría retirarse Pan para el Mundo de estos países en un futuro cercano?

Claudia Warning — Es efectivamente una pregunta válida. Ambos países cuentan con enormes recursos y experimentan un auge económico y, en consecuencia, se crean clases medias. Pero también es cierto que, de acuerdo a datos del Banco Mundial, se calcula que entre ambos países suman más de 430 millones de personas que deben sobrevivir con menos de 1,90 dólares al día, lo cual es considerado como pobreza extrema de acuerdo a los límites internacionales aceptados.

Esto es correcto, pero ¿no pueden estos países solucionar por sí solos este problema?

CW — En principio sí, y en estos dos países, como también - por ejemplo - en Brasil y Sudáfrica, existen amplísimos programas estatales destinados a la lucha contra la pobreza, a través de los cuales han logrado salvar de la situación de pobreza a cientos de millones de pobres durante la última década, especialmente en China. Pero todavía hay mucho por hacer. Nuestro trabajo en estos países tiene como objetivo apoyar a los pobres para que no solamente aprovechen lo que les brinda este tipo de programas sino participen activamente en la estructuración de sus sociedades. Y, naturalmente, que puedan desempeñar actividades económicas o encontrar empleo.

¿Cómo se desarrollan estas medidas en concreto?

CW — Por ejemplo, en Brasil hemos apoyado durante años a organizaciones eclesiósticas que vinculan tres aspectos en su trabajo: programas concretos para la lucha contra la pobreza in situ (por ejemplo, la instalación del suministro de agua en las aldeas), luego la

evaluación del trabajo y estudios de seguimiento. Éstos a su vez son utilizados para proponer leyes y programas estatales. Por esta vía, nuestras copartes se involucran en procesos democráticos para la elaboración de políticas a favor de los pobres. En una democracia viva, es posible promover que el bienestar llegue realmente hasta los pobres, que participen en los avances económicos y no sean sólo los receptores de limosnas de los programas de la lucha contra la pobreza. Esto incluye también un sistema escolar adecuado y una buena formación profesional, de manera que los pobres puedan también obtener empleo.

¿Y qué hacen nuestras copartes cuando la democracia todavía no está tan desarrollada? ¿Cómo por ejemplo en China?

CW — China constituye un caso interesante. Las autoridades chinas conocen muy bien lo que deben hacer por su población para mantener su legitimación política. Una y otra vez surgen protestas y levantamientos por parte de los desposeídos, que importunan al gobierno chino. Nuestras copartes no pueden implementar ningún programa en China si no cuentan con la autorización estatal. Entonces ellas hacen de esta necesidad una virtud, y trabajan en conjunto con las autoridades estatales locales. Por ejemplo, un proyecto para la lucha contra la sequía en Mongolia Interior, para el cual nuestra coparte recibe un apoyo masivo de las autoridades. Por su lado, nuestras copartes se aseguran de que los habitantes de las aldeas participen intensivamente en el diseño y la implementación del programa. El Estado reproduce con frecuencia los modelos exitosos ya desarrollados. Nuestro apoyo, que financia esencialmente la concepción de los procesos, cae en terreno fértil y se multiplica con creces gracias a fondos chinos. ¡Un efecto fantástico!

Tal como usted lo describe, parecería una receta casi infalible...

CW — Por supuesto que nuestras copartes se enfrentan a difíciles procesos de negociación, donde es necesario considerar diferentes intereses. Y tampoco resulta sencillo, por ejemplo, para las organizaciones de protección del medio ambiente, que también reciben nuestro apoyo. La destrucción del ambiente, la reubicación forzosa, los trabajos migratorios sin derechos laborales de ninguna especie, la insuficiencia de servicios sociales básicos y la falta de protección constituyen desafíos enormes también en China. A pesar de ello, pienso que algún día nuestra presencia ya no será necesaria en China, y nuestras copartes se encuentran

bien encaminadas hacia la autonomía, también desde el punto de vista financiero. Por tal motivo apoyamos con gusto a nuestras copartes en la creación de unidades captadoras de donaciones. Podremos ir disminuyendo nuestro respaldo económico en la medida en que aumente la colaboración de la clase media china y sobre todo de los chinos cristianos.

¿En India las cosas funcionan de manera similar?

CW — El problema en India es otro y afecta claramente a más personas: mientras China cuenta con “solamente” 150 millones de pobres con menos de 1,90 dólares al día, en India son 280 millones. Allí nos enfrentamos todavía a elevadas cifras de pobreza absoluta y analfabetismo, e incluso la desnutrición infantil ha empezado a aumentar nuevamente. En teoría, India cuenta con muchas buenas normas para el fomento de los pobres, pero la implementación en todos los niveles de la administración es deficiente. India es un subcontinente enorme, donde el desarrollo de la infraestructura no sigue el paso del crecimiento demográfico. Los recursos naturales son muchos, pero a menudo son explotados sin miramientos. Para ello, los pobres son expulsados de sus hábitats tradicionales y muchas veces no tienen cómo defenderse, ya que no poseen títulos de propiedad. Por consiguiente, nuestras copartes tienen como objetivo no sólo combatir la pobreza directamente, sino abogar por el derecho de los pobres a participar y acceder a recursos y a la infraestructura social. Esto ocurre también con frecuencia en cooperación con las autoridades estatales, por ejemplo en el caso de los grandes programas de uso de la tierra y conservación de los recursos hídricos. Muchas de nuestras copartes asesoran también al Gobierno.

Un área prioritaria importante en India es el trabajo con mujeres, con indígenas y con los parias, los llamados dalit. Todos estos grupos cuentan con derechos garantizados por la Constitución, pero muchas veces son despojados de ellos. O no logran hacerlos valer por falta de conocimientos, educación o también los fondos necesarios. Ésta es una tarea importante para nuestras copartes, ya que estos grupos suelen ser excluidos de todo esfuerzo de desarrollo. Sobre esto podría decirse mucho más. Pero para nosotros, significa que deseamos continuar dando nuestro apoyo a los pobres en India.

Ya nos ha contado mucho sobre Asia. Pero también la mayoría de los países de América Central se han convertido en Estados con ingresos medios...

CW — ... y con una gigantesca brecha entre ricos y

pobres, el problema del narcotráfico, la delincuencia y el trato de los pueblos indígenas. Y ni qué hablar de los problemas del medio ambiente como consecuencia de la despiadada depredación de los recursos naturales. Si bien el ingreso per cápita de los pueblos centroamericanos ha aumentado de manera asombrosa, grandes porcentajes de la población continúan siendo excluidos. Y es un crecimiento que se centra en el uso de recursos naturales minerales. No se trata de economías de amplio alcance y raíces profundas, resilientes ante los problemas económicos coyunturales y las fluctuaciones de precios en el mercado mundial. Nuestras copartes todavía tienen mucho por hacer, especialmente a favor de los indígenas y los pequeños campesinos, a menudo enfrentados a una competencia desigual con los latifundios agrícolas o la explotación de los recursos naturales a gran escala. Por lo tanto, también se trata aquí de defender sus derechos de participación, por ejemplo mediante una transición hacia plantaciones de café ecológicas y de alto valor, o de verduras, o también la creación de pequeñas empresas turísticas comunitarias.



No importa cuál sea el continente: en todas las naciones emergentes, que cuentan con crecientes fondos propios, la brecha entre pobres y ricos se hace cada vez mayor, y los pobres deben todavía recorrer un largo camino para participar del bienestar. Pan para el Mundo tiene aquí una tarea de muchos años por delante: apoyar a los pobres para que no se les margine aún más, sino que puedan participar activamente en la estructuración de sus sociedades, contar con espacios vitales asegurados e involucrarse en el desarrollo económico y social.

Religión y desarrollo

Una contribución especial al desarrollo

Como institución eclesiástica, Pan para el Mundo apoya especialmente a Iglesias y obras de ayuda eclesiásticas, así como a organizaciones ecuménicas en todo el mundo. Somos conscientes desde hace mucho tiempo de lo que éstas pueden aportar - y de hecho aportan - para beneficio de sus países: una contribución especial no sólo al desarrollo sino también a la consolidación de la paz y la reconciliación, a la defensa de la dignidad y los derechos de todas las personas, y a la resiliencia de las comunidades.

Las Iglesias están presentes en muchos países incluso en regiones rurales apartadas, donde nunca llegan algunas estructuras estatales y las ONG evitan aparecer. Muchas cuentan con una visión integral del

bienestar físico y espiritual, por lo cual - por ejemplo - en numerosas regiones africanas las Iglesias constituyen un importante apoyo en temas de salud... si es que no son el único respaldo.

Promueven y brindan cohesión, y generan comunidades solidarias que puedan socorrer a las personas también en momentos de crisis. Transmiten valores y orientación. A través de su apoyo espiritual, auxilian a las personas con problemas psíquicos y ayudan a aldeas enteras a lidiar con situaciones traumáticas. Fortalecen el sentido de responsabilidad por la vida propia, la sociedad y toda la humanidad y la creación, y transmiten una cosmovisión positiva, un estilo de vida sostenible y una esperanza para el futuro. Estos logros caracterizan sin duda a muchas comunidades religiosas.

Sin embargo, debido a la creciente secularización de Europa durante las últimas décadas, las organizaciones de desarrollo estatales y de otra índole han ignorado, negado o dotado de connotaciones negativas la vinculación entre religión y desarrollo. El fomento de las organizaciones religiosas para el desarrollo fue, por lo tanto, estrictamente regulado por temor al mal uso de los fondos. Es un hecho que las comunidades religiosas cuentan también con el potencial de incentivar la discriminación de minorías o sobre-potenciar



Los domingos se celebra un servicio religioso en la iglesia luterana en Rabisap en Papúa Nueva Guinea. Es la iglesia central para siete comunidades.



| Coro femenino en un servicio religioso en Burkina Faso.

las estructuras jerárquicas, consolidándolas aún más. Algunas permiten que se las instrumentalice para legitimar la violencia, mientras que de otras se abusa sin su consentimiento.

Es necesario reflexionar cuidadosamente sobre esta problemática. Ya desde 2004, Pan para el Mundo ha venido dedicando atención a este tema, y en 2010 formó parte de los fundadores del grupo de trabajo “Religión y desarrollo”, junto con la Asociación de Organizaciones de Desarrollo en Europa relacionadas con el Consejo Mundial de Iglesias (APRODEV, hoy ACT EU). Por consiguiente, Pan para el Mundo ha observado con interés el nuevo debate internacional sobre religión y desarrollo iniciado en las Naciones Unidas y el Banco Mundial, y continuado por el BMZ desde 2014.

En una encuesta internacional realizada por Pan para el Mundo a fines de 2014 sobre este tema, se acogió con agrado la oportunidad de un nuevo diálogo constructivo con actores del desarrollo, tanto estatales como internacionales: con ello se deja atrás un concepto del desarrollo exclusivamente secular o que “se abstiene” de la religión.

Al mismo tiempo, se resalta la ambivalencia de las tradiciones y comunidades religiosas, así como la necesidad de incrementar la “cultura religiosa”

(religious literacy) de los actores del desarrollo, tanto estatales como no estatales. Desde inicios de 2015, asesoramos al equipo temático nacional “Religión y desarrollo” del BMZ, cuyo trabajo dio como fruto tanto un documento de tesis para un concepto básico de la religión y el desarrollo (junio de 2015), como también un documento de estrategia del BMZ: El rol de la religión en la política alemana para el desarrollo (enero de 2016).

En nuestra opinión, el objetivo de la nueva atención que presta el Estado a las correlaciones entre religión y desarrollo no debería anular su neutralidad religiosa o fomentar su intervención en los asuntos internos de las comunidades religiosas. Más bien, se trata de sensibilizar a la cooperación estatal para el desarrollo sobre el rol de las comunidades religiosas a favor de un desarrollo sostenible orientado a los valores y basado en los derechos humanos.

Pan para el Mundo espera además un reconocimiento del rol de las comunidades religiosas en la generación de la paz y la regulación de conflictos. También espera que surjan competencias de diálogo interreligiosas y un compromiso más sólido a favor de la diversidad religiosa, la libertad de religión y la cooperación interreligiosa en situaciones de conflicto, etc. en los países de la cooperación.

Quality assurance

Calidad y transparencia en la labor de proyectos

Para asegurar la calidad y el aprendizaje, Pan para el Mundo ha desarrollado diversos instrumentos, entre ellos también un sistema de aseguramiento de la calidad orientado al ciclo de proyecto.

¿Quién se encarga?

Pan para el Mundo fomenta anualmente varios cientos de proyectos. A fin de asegurar al máximo la calidad, se requiere contar con estándares y procedimientos vinculantes para el procesamiento de proyectos, así como un sistema de aseguramiento de la calidad orientado al ciclo de proyecto. En el caso del aseguramiento de la calidad, la responsabilidad recae no sólo en los responsables específicos de cada proyecto sino también en la unidad de Coordinación de Programas y la unidad de Gestión de Resultados y Aseguramiento de Procesos. En cuanto a las solicitudes de proyectos, la Coordinación de Programas es responsable por el grupo de trabajo interdepartamental encargado del desarrollo de procedimientos y estándares, y elabora - entre otros - los formatos para las solicitudes y los informes de avance de proyecto, de evaluación y de finanzas.

Las tareas de la unidad de Gestión de Resultados y Aseguramiento de Procesos son, entre otras, el control del cumplimiento de los estándares en los proyectos financiados, el establecimiento de la orientación a los impactos en las actividades de proyectos, así como la implementación y el análisis de evaluaciones.

Un aspecto prioritario del trabajo de ambas unidades consiste en el desarrollo ulterior continuo de los estándares de calidad. Para asegurar la calidad, se

elaboró un manual electrónico donde es posible consultar todos los estándares y procedimientos del procesamiento de proyectos, así como otras informaciones relevantes.

Aseguramiento de la calidad en el ciclo del proyecto

1er. paso

Diálogo con las organizaciones coparte

El diálogo es el inicio de toda cooperación. Los proyectos fomentados por Pan para el Mundo son implementados por organizaciones coparte tanto eclesíásticas como no eclesíásticas, generalmente de cierta antigüedad. Los hombres y mujeres que trabajan en estas organizaciones conocen la realidad y a la gente del lugar, sus dificultades y necesidades.

Ellos intercambian opiniones con las personas afectadas, definen en conjunto los problemas existentes y desarrollan ideas de proyectos con el objetivo de mejorar la situación local a mediano o largo plazo. Estas ideas de proyectos se discuten luego con los encargados del procesamiento de proyectos de Pan para el Mundo.

2do. paso

Solicitud de proyecto por las organizaciones coparte

Cuando la idea del proyecto está madura, la organización coparte presenta una solicitud de proyecto en la



Ciclo del proyecto



Labor internacional de proyectos

que describe lo que se propone hacer. En esta instancia, las organizaciones coparte también pueden recibir asesoramiento profesional para mejorar la calidad de los planes y de las solicitudes y, en caso necesario, orientarlos aún más hacia las necesidades de las personas del lugar. En una solicitud de fomento del proyecto dirigida a Pan para el Mundo debe describirse la situación con sus problemas, el origen de los mismos, el objetivo perseguido por el proyecto, las medidas necesarias para alcanzar el objetivo, los costos previstos, la contribución propia así como la necesidad de financiamiento. Las copartes deben además proporcionar información sobre su propia organización, por ejemplo la estructura para la toma de decisiones y para el control dentro de su organización, sobre su forma de trabajo y la situación financiera. A través de todo esto, los procesadores de Pan para el Mundo cuentan con una idea clara de la organización y del proyecto programado, lo cual se profundiza a través de visitas.

3er. paso

Examen y aprobación del proyecto por parte de Pan para el Mundo - Servicio Protestante para el Desarrollo

Los procesadores a cargo del proyecto examinan la solicitud presentada para calificar el grado en que las medidas propuestas pueden ser implementadas, así como evaluar si es factible alcanzar los objetivos del proyecto. Se busca asegurar que la mayoría de los beneficiarios participe en el proyecto. Esa participación refuerza la autoestima, la autorresponsabilidad y el poder de negociación de las personas locales. En este

marco se asigna un alto valor a la igualdad de los beneficiarios. Pan para el Mundo respalda como regla general el fomento de grupos marginalizados, especialmente en el tema de la igualdad de las mujeres. Se comprueba además si la organización coparte cuenta con el personal idóneo para la realización del proyecto, si se han considerado debidamente los riesgos, y si los gastos previstos en la planificación, por ejemplo para sueldos o adquisiciones, corresponden a los niveles usuales del país.

Una vez examinada la solicitud, los procesadores de proyectos elaboran una propuesta de asignación presupuestaria que debe ser calificada por un órgano interno de aprobación. Las propuestas de asignación por un monto superior de 100.000 euros deben ser además evaluadas por la comisión “Servicio de desarrollo y ayuda humanitaria” (ver pág. 79) de Pan para el Mundo. Ésta decide sobre la aprobación o el rechazo del proyecto.

4to. paso

Contrato de cooperación

Tras la aprobación, Pan para el Mundo y la organización coparte suscriben un contrato de cooperación, que regula los derechos y las obligaciones de ambas partes. Allí se establecen también, por ejemplo, los objetivos del proyecto y los indicadores, así como la duración del apoyo acordado y del monto del aporte financiero que realizará Pan para el Mundo. En el contrato de cooperación, la organización coparte se obliga también a remitir, con una frecuencia preestablecida, los informes sobre el avance del proyecto y la situación financiera.

5to. paso

Ejecución del proyecto y envío regular de informes

El primer pago de la ayuda asignada podrá realizarse ni bien Pan para el Mundo reciba el contrato firmado por la organización coparte. La utilización correcta de los recursos es responsabilidad de la organización coparte. Ésta lo documentará en informes financieros y en informes de avance del proyecto, que los responsables del mismo presentarán a Pan para el Mundo cada seis meses y una vez al año en casos de sumas de fomento menores. Los responsables del proyecto evaluarán los informes de avance del proyecto y documentarán el grado en que se alcanzan los objetivos. Los



Manjunath Chigatei,
pequeño campesino. India

informes financieros serán examinados por auditores de trayectoria reconocida en el lugar del proyecto según estándares internacionales.

Los procesadores de proyectos de Pan para el Mundo visitan a intervalos regulares a las organizaciones coparte para controlar el avance del proyecto, y discuten sus impresiones con las organizaciones coparte. Registran en sus informes las observaciones de sus visitas a proyectos de manera sistemática y realizan el seguimiento. En caso de dificultades en la ejecución del proyecto, la persona a cargo de procesar el proyecto se comunica con la organización coparte para convenir cómo proceder y cuáles serían los pasos necesarios para mejorar la situación.

En el caso de que se sospechen o constaten irregularidades, se congelan todos los pagos hasta que la situación haya sido aclarada. Se cuenta con una serie de instrumentos que pueden ser utilizados para esclarecer la situación, como por ejemplo auditorías del sistema financiero ejecutadas por profesionales independientes. En base a los resultados es posible fortalecer los sistemas administrativos y financieros de las organizaciones coparte mediante procesos de desarrollo organizativo.

Sin embargo, en el peor de los casos, los resultados pueden obligar a dar por terminado el proyecto y a suspender la cooperación con la organización coparte.

6to. paso

Finalización del proyecto

Una vez finalizado el proyecto, la organización coparte presenta un informe final, en el que analiza y juzga los resultados de su propio trabajo y describe los impactos del mismo sobre sus beneficiarios. Antes de su completa finalización, el proyecto es examinado adicionalmente por la unidad de Gestión de Resultados y Aseguramiento de Procesos, que comprueba si se cumplieron los procedimientos, los estándares y el logro de los objetivos. Si se necesitase más ayuda financiera para continuar o extender el proyecto, la organización coparte puede presentar nuevamente una solicitud de proyecto.

Evaluaciones

Las evaluaciones son análisis sistemáticos usados para hacer evaluar el éxito de proyectos o programas

por peritos independientes, tomando en consideración determinados cuestionamientos previamente establecidos. Los resultados de las evaluaciones deben haber sido obtenidos mediante métodos científicos apropiados y basarse en datos rastreables y comprensibles, así como en declaraciones de las personas involucradas. Las evaluaciones pueden realizarse durante la implementación del proyecto o también después de la finalización del mismo. Todas las evaluaciones deben llevarse a cabo en concordancia con estándares de calidad internacionales y deben juzgar en qué medida un proyecto ha sido pertinente, eficaz, sostenible y eficiente, y en qué medida los objetivos previstos pueden o pudieron alcanzarse. Las evaluaciones además aportan recomendaciones a las organizaciones coparte y a Pan para el Mundo sobre cómo se podría mejorar un proyecto.

Las organizaciones coparte de Pan para el Mundo hacen evaluar regularmente sus proyectos por peritos externos. Cada año se realizan evaluaciones en aproximadamente 160 proyectos fomentados por Pan para el Mundo. Pan para el Mundo realiza además evaluaciones periódicas del sector para comprobar si las medidas y metodologías son aún eficaces y adecuadas - por ejemplo en el sector de atención de la salud.

Orientación a los impactos

El enfoque de la labor de proyectos de Pan para el Mundo se centra en generar impactos positivos de largo plazo para las personas beneficiarias de estos proyectos. La orientación a los impactos es un enfoque que sirve para medir y comprobar los impactos en nuestros proyectos. Ya durante la presentación de sus solicitudes, nuestras organizaciones coparte deben ofrecer información sobre cómo medirán el logro del objetivo planificado del proyecto. Por lo tanto, cualquier cambio causado por el proyecto (ya sea positivo o negativo) debe ser controlado y documentado a lo largo de todo el transcurso del proyecto. Una vez finalizado el mismo, debe comprobarse hasta qué punto se alcanzaron realmente estos objetivos.

La orientación a los impactos asegura en primer lugar la transparencia y rendición de cuentas, porque visibiliza lo que se logra con el fomento. En segundo lugar, ayuda a Pan para el Mundo y a las organizaciones coparte a observar los impactos, aprender de los errores y mejorar la calidad de su trabajo.

Seminarios para el desarrollo sostenible

Los estudiantes provenientes de las naciones del Sur constituyen un grupo importante de futuros profesionales para sus países. Luego de su retorno, y con los conocimientos especializados adquiridos durante sus estudios, pueden jugar un papel significativo en muchos aspectos del desarrollo de sus países. Aunque muchos de ellos están interesados en la política de desarrollo, encuentran en las universidades pocas ofertas sobre este tema. Con el programa de respaldo a becarios (STIPE por sus siglas en alemán), Pan para el Mundo desea sensibilizar a sus propios becarios y becarias respecto de los temas de la política de desarrollo y convertirlos así en multiplicadores. Los programas de respaldo a estudiantes (STUBE por sus siglas en alemán) se dirigen a estudiantes en Alemania que no forman parte de ningún programa de becas y que autofinancian su estadía. Once STUBE regionales tratan los aspectos del desarrollo sostenible y otros seis programas dan respaldo a estudiantes en ultramar.

Informe Estudiantes extranjeros Impulsar proyectos

“¿Cómo inicio un proyecto?” Ésta fue la pregunta que incitó al estudiante de doctorado griego Anastasios Akridas a asistir a un seminario en Pirna. Este teólogo, becario de Pan para el Mundo, asistió al seminario “Good relation, good vibration - Análisis crítico del desarrollo, promoción de proyectos y fomento del activismo”, patrocinado por el STUBE Sajonia y una red regional. Dos de alrededor de diez eventos anuales del programa de respaldo a becarios consisten en este tipo de cooperaciones con un STUBE regional, generalmente con el apoyo de Iglesias nacionales o sus obras diaconales.

En Pirna se reunieron estudiantes provenientes de una docena de países, entre ellos 15 becarios y becarias de Pan para el Mundo, así como personas comprometidas con la política de desarrollo de Sajonia. Anastasios disfrutó del intercambio de experiencias con personas procedentes de todo el mundo, en una reunión caracterizada por la amistad y el respeto. Su interés principal se centró en los talleres para la fundación de una organización no gubernamental: ¿De dónde provienen los

fondos? ¿Cuáles son las fuentes de fondos de fomento disponibles? ¿Cuáles son las condiciones jurídicas? Además, aprendió otras cosas de colaboradores experimentados de ONG, incluso cómo se esboza una idea para un proyecto y cómo se formula una solicitud. “El donante debe comprender claramente lo que deseo hacer”, comentó este griego de 32 años. Anastasios está por lanzar un proyecto junto con unos amigos - por lo que el seminario le vino como anillo al dedo. A causa de la crisis económica, en Grecia no es posible obtener importantes medicamentos. Esto afecta especialmente a los adultos mayores, aunque también a los refugiados. Él desea ayudar a proveer a los necesitados con las medicinas necesarias. El seminario lo alentó para enfrentar los problemas burocráticos y prácticos.

Los programas STUBE existen en Alemania desde hace más de tres décadas. Su objetivo consiste en motivar y facultar a estudiantes provenientes de ultramar a colaborar con el desarrollo de sus países de origen. Pan para el Mundo financia en gran parte su trabajo y asume la coordinación junto con la Agencia para las Comunidades de Estudiantes Evangélicos. El estudiante de teología Tumpal Tobing de Indonesia llevó esta idea a su país natal luego de su regreso de Alemania a inicios de la década de los 90. El programa de respaldo a estudiantes “STUBE Hemat”, creado en 1994 en



| Durante una reunión plenaria de becarios y becarias de Pan para el Mundo en junio de 2015.

Yogyakarta, es uno de los seis STUBE en el Sur financiado por Pan para el Mundo, y el más antiguo. Existen otros en India, Camerún y la República Democrática del Congo.

La ciudad universitaria de Yogyakarta en Java es también llamada la “pequeña Indonesia”. Más de 100.000 estudiantes provenientes de todos los confines de este Estado insular asisten a alguna de las numerosas universidades en este campus. “Muchos encuentran aquí una situación completamente diferente a la de sus lugares de origen”, nos informa Ariani Narwastujati, Directora de STUBE Hemat: un suministro seguro de energía eléctrica, una red celular fiable, un acceso más rápido a Internet. No es de extrañar que luego de su graduación no deseen regresar a sus regiones poco desarrolladas, donde además no es sencillo encontrar un buen empleo. Las universidades suelen dejar de lado contenidos como la formación de la personalidad y otros temas importantes para el desarrollo, y se concentran en los temas de relevancia económica, comenta Narwastujati. STUBE Hemat desea remediar este vacío.

Se ofrecen regularmente seminarios de varios días de duración sobre política, desarrollo, economía, la naturaleza o la paz. En estadías de estudio de tres semanas, estudiantes seleccionados se dedican a los

problemas de sus regiones de origen. A esto se añaden programas de intercambio entre Yogyakarta y la sucursal de STUBE Hemat en la isla de Sumba, apartada y predominantemente agrícola. “En Sumba el programa se adecuó mucho a las circunstancias locales”, nos explica Narwastujati. Los seminarios tratan sobre problemas ecológicos y económicos, la agricultura biológica y la cría de ganado. Los cursos de computación e inglés no son solamente para estudiantes.

Una particularidad de STUBE Hemat son las “capacitaciones cristianas”, que transmiten a los estudiantes una identidad cristiana positiva, en base a la cual pueden convivir y trabajar con personas de otros credos religiosos. Cuando las personas a cargo del STUBE regional alemán visitaron uno de estos eventos en 2015, las participantes subrayaron la importancia de los “soft skills”, las competencias personales, dice Kathleen Schneider-Murandu de la unidad de becas de Pan para el Mundo.

Los visitantes alemanes en Sumba comprobaron que los seminarios de STUBE Hemat dan frutos. Una joven mujer aprendió la producción de abono biológico durante un programa de intercambio en Java. De ello se benefician ahora todas las 24 socias de una cooperativa agrícola de mujeres.

Profesionales

En el año 2015, un total de 140 profesionales de Pan para el Mundo trabajaron en Asia, África y América Latina. De éstos, 17 fueron asignados por el Servicio Civil para la Paz (ZFD por sus siglas en alemán), nueve por el Programa de Reintegración y 27 a través de programas de cooperación. En el transcurso de su trabajo para el desarrollo, estas personas expresan su solidaridad con la población en cada uno de los países. Los profesionales son solicitados específicamente por las instituciones coparte, cuando necesitan contar con un determinado perfil profesional o con ciertas competencias técnicas in situ. Más allá de ello, es de mucha ayuda contar con un punto de vista externo, no familiarizado, para acelerar la productividad de procesos organizativos o asumir un rol como moderador en conflictos. A través de la colocación de profesionales con experiencia y en base a la Ley de Cooperantes, Pan para el Mundo apoya el trabajo de sus organizaciones coparte más allá de las fronteras nacionales, culturales y confesionales.

Retrato Armenia

Misión en una región olvidada

Tilo Krauß siempre se interesó por los países situados al este de Alemania. Ya había trabajado para diversas organizaciones como coordinador de proyectos en Rusia, Serbia, Hungría y Rumania. Entre otras actividades, prestó servicios para Dienst in Übersee gGmbH, una organización ejecutora reconocida del Servicio para el Desarrollo que se encarga desde 2012 de la selección de personal para las organizaciones coparte de Pan para el Mundo. Sus experiencias interculturales lo llevaron finalmente a fundar una agencia de viajes ecuménica en 2011. Como graduado de Ciencias Regionales, Tilo Krauß conoce también Armenia, su cultura y su historia, y mostró gran interés en que se le asignara a este contexto. Tilo Krauß asesora desde mayo de 2015 a la organización coparte Syunik-Development NGO, en la ciudad de Yeghegnadzor en el sur de Armenia.

En la actualidad es uno de los Estados más pobres del Cáucaso. Una política de Estado centralizada, que descuida las regiones rurales, es causa de

la situación política inestable, del alto porcentaje de desocupación que no mejora y de la migración de personas jóvenes hacia la capital. En Vayots Dzor, región de proyecto escasamente poblada, viven aproximadamente 55.000 personas, cuyos modestos ingresos dependen en gran parte de pequeñas explotaciones agrícolas.

La organización no gubernamental de utilidad pública Syunik-Development fue fundada en 1995 por la diócesis de Syunik. Desde ese entonces, Syunik trabaja para reducir la tasa de pobreza en la región, explorar nuevas perspectivas de trabajo para jóvenes y fortalecer el compromiso de la sociedad civil a través de la formación de redes locales. Pan para el Mundo fomenta este trabajo desde 2004. Un equipo comprometido, compuesto por diez colaboradoras y seis colaboradores entre 20 y 40 años de edad, se ocupa de las actividades prácticas de desarrollo en las comunidades, la creación de centros sociales y el apoyo a la búsqueda de posibles alternativas de ingresos.

Los múltiples proyectos de Syunik necesitan contar con un buen seguimiento. La compleja e interesante labor de Tilo Krauß incluye la planificación estratégica, la concepción y conducción del equipo local, pero también el fortalecimiento de los



En las ruinas del convento de Noravankh en Armenia durante la clausura de un taller sobre el tema “Cambio pacífico a través de la comprensión mutua” en noviembre de 2015.

procesos concretos de trabajo. Como asesor organizacional experimentado, este hombre de 48 años de edad elabora con su equipo nuevos enfoques para la reducción de la pobreza y la movilización de las personas en las comunidades.

El intercambio de conocimientos y experiencias inspira a ambas partes a concebir ideas completamente nuevas. Así surgió la idea de fundar una agencia de viajes para el desarrollo de nuevas ofertas turísticas, con la participación activa de iniciativas locales y colaboradores en la región. Con ello se pueden aprovechar los potenciales del lugar y mejorar las perspectivas de ingresos de los habitantes. Mientras tanto, periodistas jóvenes han creado una nueva escuela de verano para ofrecer la posibilidad de dialogar sobre un periodismo de calidad en la era de los nuevos medios de comunicación, y a la vez recoger experiencias prácticas con un proyecto propio.

Tilo Krauß nos comenta que su equipo se compone mayoritariamente de jóvenes colegas que desean lograr cambios. “Me entusiasma que estos jóvenes mantengan lazos tan fuertes con su lugar de origen, por lo que continúan viviendo en su región y desean fomentar el desarrollo”, dice Krauß. Pero más allá de su equipo, sus actividades como experto le permiten llegar a muchas más personas. Entre

éstas se encuentran varios miles de niños y adultos jóvenes cada año, que participan en las actividades de los centros sociales. Los jóvenes asisten a academias de verano sobre política de desarrollo, y participan en campamentos, cursos de asesoramiento profesional y pasantías. Muchas veces éste es el primer paso en el difícil camino hacia un contrato fijo de trabajo. Cuantas más calificaciones posean estos jóvenes, mayores serán las oportunidades. Y justamente para ello necesitan contar con apoyo.

A pesar del respaldo que brinda Tilo Krauß y los beneficios que aportan sus conocimientos y experiencias al actual trabajo de la Syunik-Development NGO, se acerca el fin de su estadía en Armenia. Porque el objetivo de cada misión técnica es lograr una transferencia sostenible de conocimientos. La organización coparte debe también saber aprovechar la contribución del intercambio profesional luego de finalizada la misión. Para Syunik, esto podría consistir en la liberación de nuevas energías y capacidades de trabajo para beneficio de los habitantes del lugar, gracias a una planificación estratégica concertada y una mejor coordinación de proyectos. Y al equipo de Syunik no le faltan muchas nuevas ideas para proyectos.

Voluntarios

El Servicio de Voluntarios de política de desarrollo de Pan para el Mundo ofrece una experiencia de vida única a los jóvenes entre 18 y 28 años: un año para conocer y trabajar en una sociedad distinta. A través de Pan para el Mundo, 29 hombres y mujeres jóvenes procedentes de Alemania viajan cada año como voluntarios - y se reciben solicitudes para cuatro veces esta cantidad. Se desempeñan en organizaciones coparte locales y apoyan el trabajo educativo con niños y adolescentes, proyectos sostenibles de turismo rural o agricultura ecológica. El objetivo de este programa se centra en aprender a comprender las temáticas de la política de desarrollo y las interrelaciones globales, y fomentar el compromiso a favor de un mundo justo. Por consiguiente, los voluntarios reciben una preparación pedagógica intensiva para su servicio, así como un seguimiento a través de seminarios dirigidos a la política de desarrollo y asesorías individuales. Este servicio es financiado a través del programa estatal “weltwärts”, recursos eclesiásticos y donaciones. Pan para el Mundo envía voluntarios a Camerún, Camboya, Georgia y Costa Rica.

Informe Programa Norte-Sur

Fortalecer la personalidad de los jóvenes

Cuando un equipo marca un gol, también se alegran los del equipo contrario: ésta es una liga de fútbol muy especial, para la que se entrena todos los sábados en el campo deportivo de Guararí. En la liga FEM participan niñas y mujeres jóvenes procedentes de los barrios pobres de San José, la capital de Costa Rica. “En este país todo gira en torno al fútbol”, nos dice Dorothee Mersch, de 19 años, quien dirige el entrenamiento. “Pero en nuestro caso también es importante que las jóvenes cuenten con más confianza en sí mismas, aprendan reglas, se alejen de las calles y puedan olvidar sus problemas durante unas horas.”

Dorothee proviene de Rheinbach, en las cercanías de Bonn, y trabaja por un año para la organización para el desarrollo “Seprojovent”, que ha organizado la liga FEM. Seprojovent desea fortalecer la personalidad de los jóvenes a través del fútbol callejero y otras ofertas creativas y recreativas, para que algún día sean capaces de asumir responsabilidades en sus vecindades y barrios y mejorar así su situación en base a su propio

esfuerzo. “A través del fútbol logramos despertar inmediatamente el interés de las chicas”, comenta Dorothee. Las adolescentes adquieren confianza y comienzan a hablar sobre sus vidas y sus preocupaciones. Muchas todavía asisten a la escuela, otras la han abandonado. Pero sería imposible conseguir un puesto de trabajo sin ninguna calificación. Es común el consumo de drogas y también son frecuentes los embarazos a una edad temprana. Los miembros de Seprojovent, tanto trabajadores sociales como estudiantes, se comunican con las jóvenes fuera del entrenamiento y los partidos de fútbol, y hablan también sobre temas como sexualidad, anticonceptivos o equidad de género. Y las jóvenes aprenden la solidaridad mutua - también frente al equipo de fútbol contrario. El método aplicado en los juegos de la Liga FEM se llama “fútbol 3”. Una de las reglas de fútbol se refiere al principio del fair play y especialmente a las normas de comportamiento: “Para eso se ponen de acuerdo todas las jugadoras antes del partido y deben hacerlas cumplir”, dice Mersch. Después de todo, esta liga no tiene árbitros y celebra también los goles del equipo contrario.

Dorothee deseaba realizar un servicio de voluntariado en América Latina. Y a través de la página de Internet de “weltwärts” descubrió el puesto ofrecido por Pan para el Mundo para Costa Rica. Y el hecho de



| La voluntaria Dorothee Mersch (arriba, segunda fila a la izquierda) con jóvenes mujeres en Costa Rica durante una capacitación de Seprojovent para líderes de grupo.

saber hablar bastante bien el español la ayudó mucho en su postulación. “Fútbol y fortalecimiento de los derechos de las mujeres jóvenes - ésta es la combinación perfecta para mí”, comenta Dorothee con alegría, dado que ella también ha jugado al fútbol durante muchos años y ha entrenado ya a un equipo juvenil alemán. Además de entrenamientos regulares en barrios marginales de San José y la formación de niñas algo mayores como “mediadoras” de ejercicios y talleres, los viajes por el país también son parte de la agenda de los voluntarios. La “Copa Indígena” es el segundo pilar de Seprojovent. Aquí se trata una medida para adolescentes en las comunidades indígenas. Alrededor de 100.000 personas pertenecen a estas minorías y viven dispersas en unas 20 localidades. Los equipos de Seprojovent viajan entre enero y abril a diversos territorios indígenas y realizan torneos de fútbol para niños y niñas de las comunidades vecinas. “Ofrecemos ejercicios para estructurar los equipos o hablamos sobre problemas juveniles con los equipos que no juegan en ese momento”, informa Dorothee. El momento más importante en la “Copa Indígena” son los dos torneos anuales en el país, que se llevan a cabo con un total de 800 jugadores y jugadoras en San José, en combinación con un festival cultural. Luego de un corto período de adaptación, Dorothee Mersch pudo planificar por sí misma el entrenamiento

de fútbol. Sus ideas y opiniones son apreciadas durante la planificación con el equipo Seprojovent. Como ella misma comenta, ha aprendido a ser sensible frente a las culturas indígenas y las difíciles condiciones de vida de los niños. El director de Seprojovent, Roy Arias, también observa efectos positivos en los grupos destinatarios de los proyectos: “El intercambio con los voluntarios internacionales motiva a nuestra juventud a progresar, a estudiar o a trabajar como voluntarios”. A través de la presencia de voluntarios, Seprojovent desea impulsar también discusiones: sobre Europa, diferentes estilos de vida y formas de gobierno.

Como siempre está ocupada los fines de semana dirigiendo entrenamientos, Dorothee tiene tiempo libre más bien los días laborables y se encuentra con amigos en San José. Durante las vacaciones ha viajado mucho por el país, pero: “En realidad he conocido mucho de Costa Rica viajando con Seprojovent, y aprendo más sobre el país a través de la cooperación con las personas.” Así fue como se enteró de que muchos inmigrantes africanos acampan en la frontera con Panamá y esperan un permiso para ingresar a Costa Rica. “Estuvimos allí, para entretener con partidos de fútbol y otros juegos a todos los que esperan. Esto me causó una fuerte impresión”, comenta Dorothee.

Política y representación de intereses

Los mayores desafíos actuales son los conflictos violentos, los desplazamientos forzados y la migración de personas que huyen para salvar sus vidas, los Estados desintegrados donde ya no tienen validez los derechos humanos, así como el cambio climático. En cooperación con su red mundial ACT Alianza y otros grupos de la sociedad civil, Pan para el Mundo defiende las perspectivas de las personas procedentes de países y regiones pobres del mundo y las integra en los procesos de decisión sobre cuestionamientos globales futuros. A través de la Agenda 2030, promulgada por los Jefes de Estado de 193 países en las Naciones Unidas, se fijaron medidas ambiciosas para el trabajo de cooperación para el desarrollo y las políticas de medio ambiente, a las cuales deben atenerse todos los Estados. Y en la Conferencia Cumbre sobre el Cambio Climático a fines de 2015 se generaron a último minuto los prerequisites para que la humanidad pueda todavía evitar las peores consecuencias del cambio climático.

Agenda 2030

Nuevos rumbos para un desarrollo viable a futuro

El 25 de septiembre de 2015 será una fecha que aparecerá en los libros de historia. En la mayor conferencia cumbre de todos los tiempos, todos los Estados miembros de las Naciones Unidas promulgaron la agenda hasta ahora más ambiciosa a favor de un desarrollo mundial sostenible. El punto central de esta Agenda 2030 consiste en 17 Objetivos de Desarrollo Sostenible (ODS), que deben ser alcanzados por todos los Estados dentro de los próximos 15 años. Se trata ni más ni menos que de la total victoria sobre el hambre y la pobreza extrema, pero también de la protección de los recursos naturales que son la base de la subsistencia, del inicio de una producción y un consumo sostenibles y de la disminución de la desigualdad tanto dentro de los países como entre ellos.

Una pequeña delegación de Pan para el Mundo también estuvo en Nueva York y presenció este momento histórico. Pan para el Mundo ya se había involucrado en las múltiples plataformas nacionales e internacionales y en el diálogo político con el Gobierno Federal alemán durante el proceso de creación del catálogo de objetivos para el desarrollo global, que debía suplantar a los Objetivos de Desarrollo

del Milenio. Desde 2012, las Naciones Unidas han iniciado casi cien consultas regionales, con el fin de desarrollar la nueva agenda de desarrollo con total transparencia.

En este esfuerzo participaron más de un millón de personas. Por lo tanto, estos ambiciosos objetivos gozan de gran popularidad, y no solamente entre los representantes gubernamentales sino también en amplios sectores de la sociedad civil. Se cuenta ahora con un nuevo marco aceptado en todo el mundo, que fija los parámetros no solamente para el trabajo de la cooperación internacional para el desarrollo sino también para las estrategias nacionales de sostenibilidad hasta 2030. Los objetivos propuestos son válidos para todos los Estados, aunque no son vinculantes según el derecho internacional. Sin embargo, las organizaciones de la sociedad civil pueden utilizarlos para reforzar sus planteamientos políticos, así como para exigir a sus gobiernos el cumplimiento de los objetivos de desarrollo. Tanto más importante es entonces que se garantice una participación adecuada de la sociedad civil durante la implementación nacional e internacional de los ODS. Junto con otras organizaciones de los sectores de desarrollo, medio ambiente, asuntos sociales, derechos humanos y la paz, intercedemos ante el Gobierno Federal alemán para que las asociaciones de la sociedad civil puedan contribuir al diseño del proceso de implementación en Alemania, y puedan también realizar un seguimiento crítico paralelo.



Las personas en Bangladesh huyen ante la creciente amenaza de las tormentas.

Estos planteamientos fueron presentados durante múltiples conversaciones con ministerios, la Cancillería Federal y miembros de Parlamento Federal alemán (Bundestag).

Durante diversos eventos, se analizó también el significado de los ODS para las futuras actividades de las Iglesias. Se hizo evidente que la implementación de este ambicioso catálogo de objetivos hace ineludible una reorientación fundamental de la economía y la sociedad. El desafío de desarrollar nuevos modelos éticos para un cambio social de esta índole hacia una mayor justicia y sostenibilidad tiene, por lo tanto, un alto valor en la planificación estratégica que se ha propuesto Pan para el Mundo para los próximos años.

La Agenda 2030 exterioriza que el mundo se encuentra ante un cambio histórico. Somos la primera generación que tiene en sus manos la superación total de la pobreza extrema y el hambre. Pero al mismo tiempo somos la última generación que aún cuenta con las posibilidades para restringir el cambio climático a límites todavía tolerables.

Los Objetivos de Desarrollo Sostenible deben entonces ser implementados en Alemania y a través de ella en tres aspectos: en primer lugar, Alemania debe comprometerse con la implementación de los objetivos fijados dentro de su propio territorio. Alemania debe además abogar por la implementación de los ODS que tienen como meta la conservación y la protección del patrimonio global, como el clima y la diversidad biológica. Y, finalmente, se exhorta al Gobierno Federal alemán a apoyar la implementación de los ODS en otros países que no cuentan con la posibilidad de hacerlo por sí mismos. No sólo se trata de política de desarrollo en todos los niveles. La realización de la Agenda 2030 constituye un desafío para todos los sectores políticos.

Pan para el Mundo se compromete no solamente a favor de la implementación de los objetivos a través de la política alemana sino que apoya también a organizaciones coparte para lograr alcanzar la participación de éstas en los esfuerzos por alcanzar los ODS en cada uno de sus países. Para este fin también debemos aportar para la creación de una red mundial de sociedades civiles, lo cual se ha plasmado en el lanzamiento de la “Acción para el Desarrollo Sostenible”. En el ámbito internacional se observa muy de cerca de qué manera cumplirá Alemania con su compromiso anunciado en Nueva York de convertirse en la pionera para hacer realidad el desarrollo sostenible.

Cumbre climática

En París se logró el avance decisivo para la política climática

La culminación exitosa del nuevo acuerdo climático en París en diciembre de 2015 es considerada como un hito en la diplomacia para el medio ambiente y el desarrollo. Seis años antes, el primer intento de fraguar un acuerdo mundial durante la Conferencia para el Clima de las Naciones Unidas en Copenhague resultó un fracaso lamentable. En el caso de un nuevo revés, la comunidad mundial hubiera perdido su última oportunidad para limitar el cambio climático a un nivel aún apenas aceptable antes de finalizar el siglo. No hubiera sido posible evitar el incremento de los devastadores extremos climáticos, que traen consigo la pobreza, la migración de personas que huyen para salvar sus vidas y la miseria resultante. El hecho de que se lograra un avance significativo en París prácticamente en el último minuto, puede también considerarse un éxito de la sociedad civil. Desde hace muchos años, las organizaciones como Pan para el Mundo realizan un seguimiento de la Cumbre para el Clima y presionan a los gobiernos.

El acuerdo, que fue objeto de reñidos debates, cuenta con sólo doce páginas. Lo más importante: el acuerdo asume un enfoque de largo plazo, tiene una validez universal y es vinculante para el derecho internacional. Por primera vez contiene obligaciones para todos los Estados. Los resultados de las negociaciones superaron todas las expectativas: el convenio define que el mundo debe alcanzar la neutralidad en emisiones de gases de efecto invernadero a partir de mediados de siglo. Esto hace obligatoria la necesidad de una “descarbonización” de los sistemas de energía antes de 2050. Prescribe que el calentamiento global debe limitarse a un máximo de dos grados centígrados y, en lo posible, incluso a solamente 1,5 grados. Los Estados se comprometieron a intensificar cada cinco años sus planes para la protección climática. Los países industrializados deben poner a disposición de la protección climática y para medidas de adaptación en países en vías de desarrollo un monto no menor a 100.000 millones de dólares norteamericanos anuales a partir de 2020.

Antes y durante la cumbre climática, Pan para el Mundo intercedió especialmente por la inclusión del

tema “pérdidas y daños provocados por el clima” en el acuerdo. Y tuvo éxito, lo cual significa que se tomaron en cuenta las necesidades de las personas más vulnerables. Un estudio presentado en cooperación con la ACT Alianza sobre la corresponsabilidad por las pérdidas y daños provocados por el cambio climático, marcó en forma determinante los debates políticos sobre este tema, desatendido durante mucho tiempo. Las Iglesias también llevaron a cabo actividades creativas para influir en este proceso. Las rutas ecuménicas de peregrinación por la justicia climática apoyaron la demanda por una mayor justicia climática. Los peregrinos y peregrinas que partieron de Flensburg en dirección a París recorrieron casi 1.500 kilómetros. Un total de aproximadamente 7.000 personas se pusieron en marcha. Una importante señal ética fue la entrega de una declaración conjunta de 154 líderes eclesiósticos de todas las congregaciones religiosas a la Secretaria Ejecutiva de la Convención Marco de las Naciones Unidas sobre el Cambio Climático, Christiana Figueres: no es posible abandonar a las personas más pobres durante la crisis climática. Pero las resoluciones no son suficientes para proteger al mundo ante la intensificación del cambio climático y para resguardar a los seres humanos y al medio ambiente de sus consecuencias. Junto con sus copartes, Pan para el Mundo actuará especialmente en los países más vulnerables - Bangladesh, Tanzania, Chad, Etiopía, Nepal y el Pacífico Sur - para que el convenio sea rápidamente implementado. Para ello debe iniciarse la erradicación del uso del carbón, del petróleo y del gas. Los países y las personas más pobres necesitan más que nunca de nuestro apoyo durante su lucha contra las consecuencias del cambio climático y a favor del acceso a energías sostenibles.



| Sequía en Etiopía: las condiciones climáticas extremas aumentan a causa del cambio climático.

Conferencia en Addis Abeba

El póker por la financiación de los Objetivos de Desarrollo Sostenible

Los esfuerzos para eliminar la pobreza y lograr mejores oportunidades educativas, por la salud, la protección del clima, un trabajo digno y modelos sostenibles de consumo y producción son costosos. No será posible cumplir con los ambiciosos objetivos a favor de un desarrollo global sostenible si no se cuenta con recursos financieros adicionales. Para ello, el primer paso es incrementar los fondos destinados a la ayuda oficial al desarrollo (AOD) a un mínimo del 0,7 por ciento del ingreso nacional bruto. Pero los fondos de la AOD por sí solos no alcanzarán de manera alguna. Para este fin se realizó en la capital etíope en julio de 2015 la tercera Conferencia para la Financiación del Desarrollo de las Naciones Unidas. Junto con sus copartes de África, América Latina y Asia, Pan para el Mundo observó cuidadosamente los preparativos para la misma y realizó un seguimiento crítico. En cooperación con la ACT Alianza, se redactó un documento de posición, el cual sirvió de base para un diálogo organizado por nosotros en la sede central de las Naciones Unidas en Nueva York, que fue publicado en la página Web de las Naciones Unidas. Además del incremento de la ayuda oficial al desarrollo, exigimos que se adopten medidas conjuntas contra la ruinosa competencia tributaria y la evasión de impuestos, y a favor de procesos equitativos para el alivio de la deuda de los Estados, así como la estabilidad del mercado financiero.

Luego de intensas negociaciones, la comunidad de Estados adoptó la Agenda de Acción de Addis Abeba (AAAA). Pan para el Mundo participó en el Foro Internacional de la Sociedad Civil en Addis Abeba. A esta alianza de más de 600 organizaciones no gubernamentales pertenecen muchas copartes de Pan para el Mundo, entre otras el Foro y Red Africana sobre Deuda y Desarrollo (AFRODAD) o la Red del Tercer Mundo (Third World Network). Pan para el Mundo participó en la parte oficial de la Cumbre y, como único representante de las organizaciones no gubernamentales, formó parte de la delegación gubernamental alemana. La Agenda de Acción de Addis Abeba subraya la importancia de una nueva cooperación global a favor de un desarrollo sostenible. Los países en vías de

desarrollo deben asumir una mayor responsabilidad propia, ante todo para el mejoramiento de sus sistemas fiscales. Los resultados alcanzados en Addis Abeba son, sin embargo, decepcionantes, ya que los gobiernos no tomaron ninguna decisión sobre prestaciones adicionales concretas para el desarrollo, ni tampoco aprovecharon la oportunidad para abordar el tema de las injusticias estructurales en el sistema económico internacional. Un éxito fue la organización de un Foro de las Naciones Unidas para la Financiación del Desarrollo, el cual se creó gracias también a la presión ejercida por Pan para el Mundo y otras organizaciones. De esta manera se dio un paso adelante en el diálogo anual del Consejo Económico y Social de las Naciones Unidas (ECOSOC) con el Banco Mundial y el Fondo Monetario Internacional, conformando un órgano de las Naciones Unidas capaz de tomar decisiones para el fomento del desarrollo sostenible, el cual deberá supervisar e impulsar la implementación de las resoluciones de Addis Abeba en el futuro.

Derechos humanos

La sociedad civil bajo presión

Mientras que múltiples organizaciones de la sociedad civil aumentan su influencia en contextos internacionales y conferencias cumbre, al mismo tiempo aumentan los riesgos de comprometerse a favor de la sociedad civil para iniciativas y grupos en numerosos países. La alianza mundial CIVICUS registró en el transcurso de un año que los derechos de la sociedad civil, como el derecho a reunión y a la libertad de expresión, fueron violados en 96 países. Se incrementa la cifra de activistas, colaboradores y voluntarios de organizaciones no gubernamentales y movimientos sociales que son amenazados, encarcelados y asesinados. La capacidad de acción de sus organizaciones es restringida de manera sistemática. Se les retira la licencia de funcionamiento e inclusive se prohíben sus actividades. Aumenta la cifra de países que crean leyes o modifican las mismas de tal manera que el compromiso de la sociedad civil ya es casi imposible de sostener. Es cada vez más frecuente, por ejemplo, la prohibición de recibir fondos de fomento del exterior. Algunas organizaciones de Pan para el Mundo también se ven afectadas por este tipo de represiones. Esto afecta especialmente a las organizaciones coparte de Pan para

el Mundo que protestan o inician procesos legales contra las violaciones a los derechos humanos o contra la contaminación ambiental provocada por extensas medidas de acaparamiento de tierras por parte de grandes proyectos en el sector energético o las industrias extractivas. Se las considera un factor perturbador en épocas en que se busca una recuperación económica, en la competencia por los recursos minerales cada vez más escasos y la desaparición de las energías fósiles. La limitación del fomento proveniente del exterior es especialmente problemática para organizaciones que tratan temas relacionados con los derechos humanos, el medio ambiente, el género, la democratización o la anticorrupción en determinados países de África del Este (Etiopía, Sudán del Sur), de Asia del Sur (Bangladesh, India, Pakistán), el Sudeste Asiático (Camboya, Laos, Vietnam), Asia Oriental (Corea del Norte, China), el Oriente Próximo (Egipto), el Cáucaso Sur (Azerbaiján) y Europa del Este (Rusia, Bielorrusia).

Cuando las voces independientes son silenciadas, el desarrollo en los países afectados se ve considerablemente perjudicado. Una democracia viva, que luche contra la pobreza y que abogue a favor de la justicia y la paz, necesita contar con una sociedad civil fuerte e independiente que intervenga y realice un seguimiento crítico. Sólo por esta vía podrá garantizarse que se escuchen las voces de los pobres y los desfavorecidos. Por consiguiente, Pan para el Mundo se compromete para que las organizaciones de la sociedad civil mantengan en todo el mundo su capacidad de acción y de participación en la política. Pan para el Mundo apoya a las organizaciones, aun cuando los gobiernos restringen sistemáticamente la cooperación a través de leyes, normativas, amenazas, etc. Documentamos experiencias para así poner a disposición de otros patrocinadores y organizaciones afectadas los conocimientos fundamentados sobre la problemática, así como soluciones prácticas. Éste fue el caso, por ejemplo, durante el Foro Social Mundial en Túnez en febrero de 2015. Junto con la Red de Derechos Humanos y Democracia, Pan por el Mundo organizó el Foro de Derechos Humanos de la Unión Europea y las ONG, al cual asistieron casi 200 afectados de todo el mundo con el fin de discutir con representantes de la Unión Europea. También fue posible debatir sobre la situación de la sociedad civil con miembros del Parlamento Europeo, lo cual fue exitoso, ya que el Parlamento Europeo desea ocuparse expresamente de este tema en el futuro.

Labor de relaciones públicas

A través de su labor de relaciones públicas, Pan para el Mundo desea fomentar un acercamiento entre la población en Alemania y los afectados en los países del Sur. La institución se compromete a favor de un trabajo de voluntariado social en las Iglesias y en la sociedad. En eventos, publicaciones, acciones y en ocasiones especiales, así como en su plataforma de Internet, Pan para el Mundo informa sobre las causas del hambre, la pobreza y la discriminación en el mundo. Y siempre invitamos a todas las personas a participar. Para ello nos valemos no sólo de distintos canales como la prensa, la radio, la televisión y las redes sociales, sino también de acciones conjuntas y eventos. Aquí presentamos dos ejemplos de nuestro trabajo.

Campaña

La dignidad humana en la mira

En otoño de 2015, Pan para el Mundo inició una nueva campaña publicitaria - nuevos afiches, anuncios y banderines publicitarios online, así como spots en la televisión y en la radio. El punto central de la campaña explica qué es lo importante para Pan para el Mundo: el respeto y la protección de la humanidad y la dignidad humana.

Anteriormente, Pan para el Mundo había concentrado su publicidad ante todo en el tema de la alimentación. Pero hace ya mucho que los más de 1.000 proyectos fomentados en todo el mundo se ocupan de numerosos otros temas: agua, educación, salud, mujeres, niños y jóvenes, la preservación de la creación y los derechos humanos. Porque para alcanzar una vida digna es necesario contar con mucho más que una alimentación suficiente. Hoy es más importante que nunca que Pan para el Mundo se comprometa por la humanidad y la dignidad humana. Para la protección de ambas, los proyectos de la institución apoyan a las personas, junto con las organizaciones coparte in situ. Y no se trata solamente de la ayuda a la autoayuda, sino que al mismo tiempo intercede para la creación de las correspondientes estructuras estatales que posibiliten mejorar su situación de vida. Por consiguiente, Pan para el Mundo ha agregado un nuevo lema en esta campaña: "Dignidad para el ser humano".

Todos los nuevos motivos aparecen sobre un fondo de color naranja y con letras blancas. Y todos cuentan con títulos que estimulan a pensar. Como, por ejemplo: "Una vivienda a la orilla del mar. La pesadilla de los campesinos bengalíes", "Contar con el alimento suficiente es bueno, pero contar con semillas para sembrar es aún mejor", o "Algunos dejan atrás su vida entera. Para conservarla". La Agencia Leagas Delaney obtuvo el premio Silberner Nagel (clavo de plata) en la categoría Out-of-Home-Craft /Text en el ADC (Art Directors Club) por los titulares de los afiches.

Ofertas de Pan para el Mundo

Música para Compartir - El dulce sonido de la ayuda

La música se escucha en todos lados - en salas de conciertos, patios de escuelas o en las esquinas de las calles. Y también cumple un buen propósito. "Música para Compartir" es una acción de Pan para el Mundo que impulsa a participar. A lo largo y ancho de la República Federal de Alemania se realizó un llamado a cantantes, orquestas y bandas musicales para abrir el corazón de las personas hacia los demás - con música y canto en iglesias, salas de concierto, en la calle y en lugares insólitos. Es muy sencillo participar: a través de nuestra página Web de la acción "Música para Compartir", los participantes anuncian su concierto. Allí pueden encontrar

muchas informaciones útiles y materiales para pedir por Internet. Con cada concierto crece la comunidad de la acción y refuerza su objetivo conjunto: una señal musical a favor de los jóvenes discriminados en la República Democrática del Congo.

Las donaciones benefician al proyecto “Guitarras en lugar de rifles”. Decenas de miles de niños se vieron obligados a empuñar las armas durante los conflictos armados en la República Democrática del Congo. Un centro de capacitación de la Iglesia Bautista en Bukavu ayuda a los antiguos niños soldados, niños en situación de calle, víctimas de violencia sexual y a madres solteras a construirse una vida en la paz. La mayoría de los jóvenes y adultos jóvenes nunca contaron con la posibilidad de aprender un oficio, y reciben de Pan para el Mundo el apoyo para forjarse perspectivas de futuro como constructores de guitarras, técnicos en in-

formática, navegantes y capitanes, carpintería metálica y la fabricación de ladrillos.

Mientras tanto, las guitarras del taller se han vuelto famosas: el músico Herbert Grönemeyer posee un ejemplar procedente de Bukavu. Pero lo que es aún más importante: la fabricación de guitarras constituye para los jóvenes el acorde inicial de un futuro mejor. La acción “Música para Compartir” invita a realizar conciertos de beneficio para Pan para el Mundo. Cada músico puede comprometerse y aportar notas musicales a favor de una vida digna. Mientras tanto, los conciertos resuenan en toda Alemania. El cantante de ópera Timothy Richards respalda totalmente la acción: “Apoyo con toda mi convicción a Pan para el Mundo por el medio que más me apasiona: ¡la música!”



| El conocido grupo a cappella “Füenf” respalda la acción “Música para Compartir” de Pan para el Mundo

Fomento interior

La unidad de Fomento Interior de Pan para el Mundo fomenta la tarea educativa e informativa sobre temas de desarrollo, apoya a grupos coparte en su trabajo de proyectos y lleva a cabo medidas de cualificación. Los seminarios de cualificación ayudan a los solicitantes durante el desarrollo de conceptos o proporcionan a los multiplicadores y multiplicadoras las herramientas necesarias para su trabajo de formación e información. De este modo, los grupos eclesiales reciben, por ejemplo, asesoramiento y cualificación cuando implementan proyectos de desarrollo junto con sus copartes en el Sur, fomentados por los recursos para copartes de proyectos de Pan para el Mundo. Los profesionales que han regresado de sus misiones de cooperación para el desarrollo y otros multiplicadores y multiplicadoras reciben formación básica para un adecuado trabajo de capacitación y relaciones públicas en el Centro de Formación Norte de Pan para el Mundo.

Formación

Los seminarios de cualificación complementan el fomento

Los visitantes procedentes del decanato Traunstein se encontraron con un panorama desolador: las termitas habían infestado las vigas del techo de la clínica de Chamkoroma en Tanzania; los muros mostraban profundas grietas luego de un terremoto. “Es urgente solucionar esto”, informó Joachim Grytzyk, Presidente de la Comisión de Copartes del decanato bávaro. Gracias a un subsidio a través del Fondo para Copartes de Proyectos (PPF) de Pan para el Mundo por una cifra de 10.000 euros y recursos propios de 15.000 euros, fue posible reparar exitosamente la clínica y modernizarla.

Con el fin de que el proyecto se llevara a cabo sin inconvenientes y fuera eficiente y sostenible, Joachim Grytzyk participó en dos seminarios que el Fondo para Copartes de Proyectos ofrece periódicamente en diversas regiones de Alemania. “Gracias a los métodos transmitidos durante los seminarios, podemos profesionalizar aún más nuestro trabajo de proyectos desde la planificación hasta el manejo financiero”, dice este especialista en seguros, quien apoya como

voluntario el trabajo de copartes con Tanzania desde hace 25 años.

En la primera parte de los dos seminarios se trataron los desafíos y problemas en la presentación de solicitudes. ¿Cómo surgió el proyecto? ¿Cómo transcurre la toma de decisiones? ¿Cómo se integra a las copartes en el Sur? ¿Con quién sería posible cooperar? Se plantearon estas preguntas y otras similares a las que debían contestar todos los solicitantes. “Uno se ve obligado a examinar el proyecto de manera más estructurada y profunda”, alaba Joachim Grytzyk. Los participantes practicaron la planificación de un proyecto en base a un ejemplo. Consideró también útil el intercambio sobre éxitos y dificultades con personas de ideas similares.

Con el fin de que lo aprendido sea fructífero para toda labor con copartes del decanato, la Comisión de Copartes elaboró directrices para proyectos luego del primer seminario, basadas en los cuestionamientos del PPF. Mientras tanto, estas directrices han sido adoptadas por el Sínodo de Decanatos y serán aplicadas por primera vez durante un proyecto de construcción pendiente en una escuela secundaria religiosa. “Con el apoyo del equipo del PPF hemos desarrollado ya un catálogo de preguntas para las copartes”, informa este protestante activo. Desde el inicio, la toma de decisiones para el nuevo proyecto será también documentada.

El segundo seminario del PPF sobre seguimiento,

evaluación y finalización de proyectos aclaró aún más a Grytzyk el trabajo de las copartes: “¿Cómo puedo asegurarme desde el inicio que el proyecto tendrá éxito también en el futuro?” Para la clínica de Chamkoroma, el decanato concertó de antemano un contrato de proyecto con las copartes del Sur. En septiembre, Grytzyk aplicará por primera vez in situ los nuevos conocimientos adquiridos sobre la evaluación de un proyecto: “Ahora me encuentro mejor preparado y seguramente haré preguntas muy concretas.”

Anja Maas ha trabajado y vivido siete años en Tanzania. Como experta, se ocupó de diversos proyectos en el Lutindi Mental Hospital, una clínica psiquiátrica en Tanzania. Su esposo, el diácono Bethel Frank Maas, fue el gerente administrativo de la clínica en esa época.



▮ Durante un seminario en el Centro de Formación Norte

Esta maestra titulada de alemán ofreció cursos de formación avanzada a los colaboradores de la clínica, trabajó en los talleres de terapia para pacientes, atendió a visitas de ultramar y acompañó a jóvenes que realizaban su servicio voluntario en Lutindi. Cuando regresó con su familia a Bielefeld en 2010, Anja Maas se enteró del programa de seminarios del Centro de Formación Norte de Pan para el Mundo.

El Centro de Formación Norte tiene como tarea proporcionar a los profesionales que regresan de una cooperación para el desarrollo - y a otros multiplicadores y multiplicadoras - las bases y herramientas metodológicas para un trabajo de educación y relaciones públicas moderno y relacionado con el desarrollo. El objetivo consiste en proporcionar apoyo a

los voluntarios que trabajan en la capacitación relacionada con el desarrollo, permitiéndoles la investigación independiente de temas y proporcionando herramientas para transmitirlos activa y adecuadamente a los grupos destinatarios. El Centro de Formación Norte complementa con su oferta de formación y reflexión metodológica el trabajo de política de desarrollo de muchos organismos eclesiásticos y no eclesiásticos.

Muchos profesionales regresan a Alemania con el deseo de aportar a la sociedad alemana sus conocimientos y experiencias. Más allá de ello, muchos comparten el deseo de Pan para el Mundo y otras instituciones eclesiásticas de desarrollo de realizar un trabajo de capacitación relacionado con el desarrollo y así contribuir a un cambio de mentalidad y una reorientación en la sociedad alemana.

Estos repatriados no cuentan automáticamente con las experiencias y conocimientos en la divulgación de temas sobre política de desarrollo. El Centro de Formación Norte pone a disposición, por lo tanto, el conocimiento y los instrumentos que les permiten transmitir sus propias experiencias no solamente a través de conferencias, sino incorporar tales experiencias de manera vivencial y variada en el trabajo de formación dirigido a las necesidades e intereses de cada uno de los grupos destinatarios.

Los seminarios no solamente constituyen un lugar donde se realiza un intercambio y se establecen nuevos contactos, sino que también contribuyen a que los repatriados consideren a Pan para el Mundo como un importante punto de referencia en su trabajo de política de desarrollo en Alemania, y decidan formar parte de la responsabilidad conjunta del trabajo eclesiástico para el desarrollo.

La resonancia entre los grupos destinatarios es buena. Esto lo indica también el ejemplo de Anja Maas. “Encontré en el programa muchos temas adecuados para mí”, nos relata. Los seminarios ofrecidos tratan sobre la competencia intercultural, así como sobre métodos de moderación y teatro, o las bases para procesos de aprendizaje exitosos. Anja Maas puede utilizar con éxito los conocimientos adquiridos en su trabajo de formación sobre política de desarrollo. Actualmente acompaña en Bethel a jóvenes de todo el mundo que realizan trabajo de voluntariado en esta gran institución diaconal - “el año Bethel”.

Balance anual

	2015		2014	
	en euros	%	en euros	%
Fondos al 01/01	117.995.611,42		104.411.174,13	
Origen de los fondos				
Donaciones y colectas	57.526.671,65	22,5	55.708.200,34	21,9
De entre éstas: Alianza "El desarrollo ayuda"	1.738.326,62		686.169,63	
Legados	4.233.134,08	1,7	4.673.430,10	1,8
Multas y sanciones	521.144,00	0,2	473.908,00	0,2
Fondos del Servicio de Desarrollo de la Iglesia (KED)	52.514.000,00	20,5	51.363.085,00	20,1
Aportes de terceros	129.831.310,13	50,8	127.358.671,22	50,0
Unión Europea	814.351,17		586.123,25	
Fondos federales	125.858.649,40	49,3	123.453.383,35	48,4
Misereor	0,00		106.834,88	
Otros aportes de terceros	3.158.309,56		3.212.329,74	
Ingresos restantes	8.844.813,66	3,5	12.058.325,34	4,7
Resultado financiero	1.946.611,24	0,8	3.209.037,74	1,3
Monto total - origen de los fondos	255.417.684,76	100,0	254.844.657,74	100,0
Use of Funds				
GASTOS DE PROYECTOS	238.029.936,27	94,2	228.040.153,34	94,5
Apoyo a proyectos	207.676.830,46	82,2	204.627.512,67	84,8
Desembolsos para proyectos	202.392.040,90		199.337.768,54	
Fondo para desastres	3.000.000,00		3.100.000,00	
"Iglesias ayudan a Iglesias"	1.741.847,56		1.646.752,48	
Proyecto "residencia de ancianos Rumania"	542.942,00		542.991,65	
Seguimiento de proyectos	19.412.248,88	7,7	14.483.846,39	6,0
Campañas, labores de educación e información	10.940.856,93	4,3	8.928.794,28	3,7
GASTOS DE PUBLICIDAD Y ADMINISTRACIÓN	14.482.711,30	5,8	13.220.067,11	5,5
Publicidad y relaciones públicas en general	6.012.912,82	2,4	5.663.115,35	2,4
Gastos de administración	8.469.798,47	3,4	7.556.951,76	3,1
Monto total - uso de los fondos	252.512.647,57	100,0	241.260.220,45	100,0
Fondos al 31/12	120.900.648,61		117.995.611,42	
De los cuales:				
Fondos para proyectos aprobados	107.124.888,00		104.587.610,91	
Reservas disponibles	0,00		0,00	
Fondo de desempeño sostenido	8.160.839,68		7.366.906,23	
Fondos usables a corto plazo para proyectos de aprobación futura	13.724.939,61		19.064.914,30	
Descuento de pagos por adelantado	-8.110.018,68		-13.023.820,02	
	120.900.648,60			

Origen de los fondos / Ingresos

Ingresos totales

En 2015, los ingresos totales se mantuvieron constantes en comparación con el año anterior.

Donaciones y colectas

Las donaciones y las colectas siguen constituyendo el fundamento de Pan para el Mundo. Son el instrumento y la prueba del compromiso de comunidades parroquiales e individuos, y ello nos motiva a actuar como esperan quienes nos apoyan. Además, demuestran al Estado cuán arraigada está nuestra obra en la Iglesia y la sociedad, y nos hacen merecedores de la confianza y los fondos que el Estado nos concede. Y, al igual que las contribuciones del Servicio de Desarrollo de la Iglesia (KED), ellas vinculan la labor de ayuda al desarrollo con nuestro mandato eclesial. Los ingresos por donaciones y colectas alcanzaron un monto de 57,5 millones de euros, con lo cual aumentaron en 1,8 millones de euros en relación al monto del año anterior. Los ingresos afectados a un fin especial que pudieron reunirse a través de la "Alianza El desarrollo ayuda" aumentaron en 1,0 millones de euros, con lo cual la suma total se incrementó a 1,7 millones de euros.

Legados / multas y sanciones

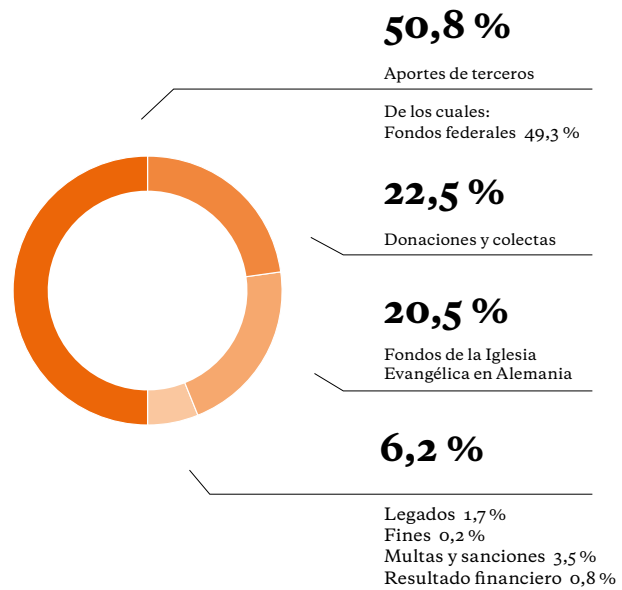
Los legados y herencias proporcionaron ingresos por 4,2 millones de euros, por lo cual su total asciende en 0,5 millones de euros por debajo del nivel del año anterior. La cesión de los ingresos por multas y sanciones impuestas por los juzgados alemanes a favor de Pan para el Mundo arrojó 0,5 millones de euros, el mismo monto que el año anterior.

Fondos del Servicio de Desarrollo de la Iglesia

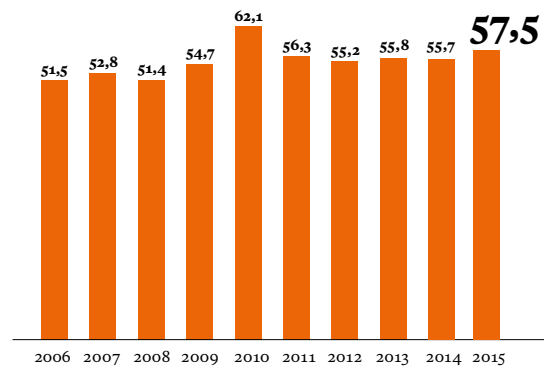
Los aportes del Servicio de Desarrollo de la Iglesia son transferidos a Pan para el Mundo por la Iglesia Evangélica en Alemania (EKD). Son puestos a disposición por las iglesias regionales como contribución de los fondos tributarios eclesiales para fines de desarrollo. En el año 2015 arrojaron 52,5 millones de euros, constituyendo un valioso pilar para la labor de proyectos, así como para la financiación de los costos de personal y de equipamiento de la obra de ayuda al desarrollo.

Aportes de terceros

Los aportes de terceros son, fundamentalmente, los fondos puestos a disposición por el Estado para el apoyo a programas eclesiales que resultan importantes



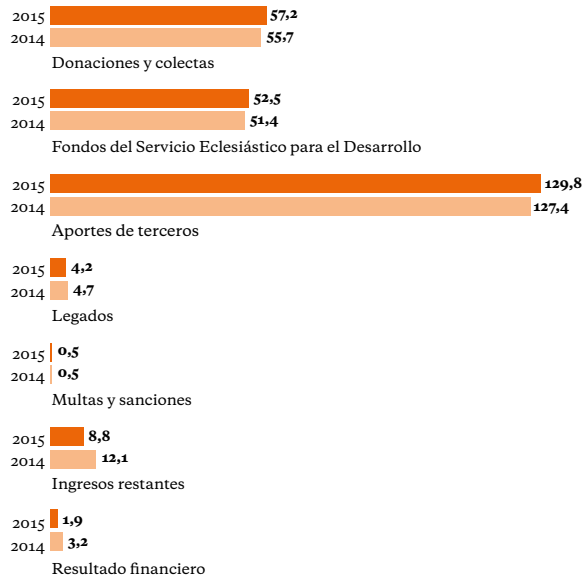
Origen de los fondos en 2015 (%)



Evolución de los ingresos por donaciones y colectas entre 2006 y 2015 en millones de euros.

para el desarrollo. De los 125,9 millones de euros de fondos federales, el 99 por ciento provino del presupuesto del Ministerio Federal de Cooperación Económica y Desarrollo, y aproximadamente un millón de euros provino del Ministerio Federal de Relaciones Exteriores (0,45 millones de euros para becarios y becarias del exterior) y del Ministerio Federal del Interior (0,54 millones de euros para un proyecto social en Rumania).

Estos fondos son usados exclusivamente para la labor de proyectos. Los aportes de la Unión Europea, que ascendieron a 0,8 millones de euros, están destinados únicamente a la cofinanciación de proyectos en curso. Son desembolsados por el donante de los fondos dependiendo del avance del proyecto, y por lo tanto pueden ser variables. Además, recibimos aportes de terceros por un importe de 3,1 millones de euros, destinados por ejemplo a proyectos de ayuda entre iglesias (1,3 millones de euros).



Source of funds 2015 and 2014 in absolute numbers (in million euros)
■ 2015 ■ 2014

Otros ingresos

Los ingresos restantes, que ascendieron a 8,8 millones de euros, correspondieron fundamentalmente a reintegros procedentes del apoyo a proyectos, variables de año en año. Además, percibimos ingresos por la venta de artículos de Pan para el Mundo, así como reembolsos por gastos realizados para otras obras de ayuda.

Resultado financiero

Los ingresos por intereses se originan porque las donaciones no pueden ser transferidas inmediatamente a las copartes de los proyectos, sino gradualmente y a medida que el proyecto avanza. Hasta el pago final, los fondos aprobados para un proyecto se invierten de acuerdo a criterios éticos y de manera que generen intereses. Los ingresos así producidos se afectan a un fin específico, y se hallan a disposición para el apoyo a otros proyectos de Pan para el Mundo. A pesar de que las tasas de interés del año anterior fueron todavía más bajas, el ejercicio ha arrojado un resultado financiero positivo de 1,9 millones de euros.



El hijo del campesino Bagahimatha Mouneshwarayy en la provincia de Karnataka / India.

Uso de los fondos / Egresos

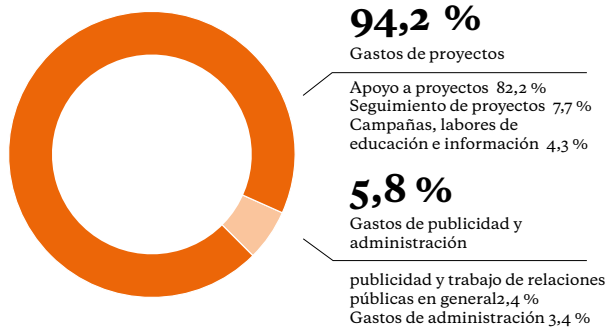
Egresos totales

Los egresos totales aumentaron en 2015 en 11,2 millones de euros con respecto al año anterior y ascendieron a la suma de 252,5 millones de euros. A fin de que los egresos sigan siendo transparentes para donantes e interesados, la presentación de éstos sigue orientándose según las categorías de gastos propuestas por el Instituto Central Alemán para Asuntos Sociales (DZI por sus siglas en alemán). De esta forma, hacemos posible también la comparación con otras organizaciones que reciben donaciones.

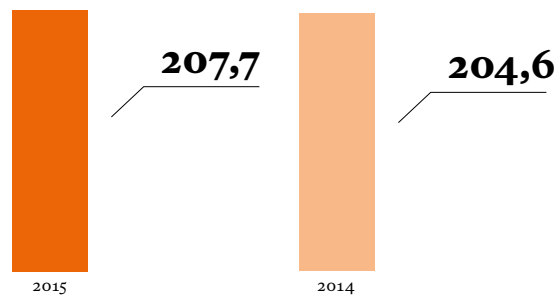
Gastos de proyectos

Los gastos de proyectos están destinados al inmediato cumplimiento de los fines dispuestos en los estatutos de Pan para el Mundo - Servicio Protestante para el Desarrollo. Constituyen claramente el mayor porcentaje de los egresos totales: 94,2 %. Se subdividen de la siguiente manera:

- **Apoyo a proyectos** Con 207,7 millones de euros, los desembolsos de fondos para proyectos constituyen la porción más importante de los gastos para fomento de proyectos. También se incluyen en este rubro el importe asignado al fondo para desastres de Pan para el Mundo en la organización hermana Diakonie Apoyo en Emergencias (cuyo importe decreció levemente en 0,1 millones de euros en comparación con el año anterior y pasó a ser de 3,0 millones de euros), los programas de becas para trabajos a favor de los derechos humanos, la ayuda entre Iglesias para la labor diacónal a nivel mundial, así como un proyecto de una residencia para adultos mayores en Rumania, el cual es financiado con fondos del Ministerio Federal del Interior.
- **Seguimiento de proyectos** Entre los gastos para el seguimiento de proyectos debe considerarse, junto con la supervisión de los mismos, también el financiamiento de actividades previas y posteriores a los proyectos, como la preparación y selección de proyectos adecuados, el examen de las solicitudes de proyectos, la cualificación de las organizaciones coparte, el control financiero interno, la auditoría y la evaluación de proyectos. Estos gastos ascendieron a 19,4 millones de euros, un 7,7 por ciento de los gastos totales.
- **Campañas, labores de educación e información** Los gastos para campañas, labores de educación e información ascendieron en 2015 a 10,9 millones de euros y contribuyeron a aguzar la conciencia sobre la desigual distribución del poder y del bienestar en el mundo, así



Egresos 2015 (%)
(Porcentaje)



Apoyo a proyectos 2014 y 2013 en valores absolutos (en millones de euros)

como a incidir en el sentido contrario con nuestros medios y las posibilidades a nuestra disposición, en colaboración con nuestros aliados.

- **Gastos por publicidad y administración** En 2015, los gastos de publicidad y relaciones públicas en general, así como de administración, ascendieron a 14,5 millones de euros, con lo cual representaron sólo el 5,8 por ciento de los egresos totales. Según los criterios del DZI, este porcentaje es bajo.

En este presupuesto también se incluyen los gastos para el desarrollo de una nueva campaña general iniciada en el año 2015. Esta campaña por la dignidad fue desarrollada en cooperación con la agencia Leagas Delaney en Hamburgo. La misma determinará la presentación de Pan para el Mundo en los próximos años e incluye nuevos afiches, anuncios y avisos publicitarios en Internet, así como un nuevo spot publicitario. La nueva presentación publicitaria indica claramente de qué trata la labor de Pan para el Mundo: el respeto y la protección de la humanidad y la dignidad humana. Para ello se seleccionó una letra blanca sobre un fondo de color naranja con lemas que estimulan a pensar. Los motivos se ponen a disposición para anuncios gratis, superficies libres para afiches y para su uso en las comunidades. La campaña general se extenderá por varios años. Los gastos de desarrollo, por lo tanto, incurren en sólo un año. En el transcurso del año se desarrolla de manera paralela la creación de material de apoyo para acciones, eventos y actos en cooperación con diversas agencias, por ejemplo para la acción "Música para Compartir". Debe observarse, no obstante, que no se incrementen los costos totales de los gastos por publicidad y administración a causa del desarrollo de nuevas medidas de publicidad.

Acerca de nosotros

Pan para el Mundo – Servicio Protestante para el Desarrollo es la obra mundial de desarrollo de las iglesias regionales y libres de Alemania y de su Diakonie. En más de 90 países alrededor del planeta, ayudamos a las personas pobres y excluidas a mejorar sus condiciones de vida con su propio esfuerzo.

Uno de los temas prioritarios de nuestra labor es la seguridad alimentaria. En tiempos de cambio climático y de una creciente escasez de recursos, la lucha contra el hambre y la desnutrición es cada vez más importante. Pan para el Mundo apoya a la población rural pobre para que pueda lograr buenas cosechas con métodos que no impacten negativamente sobre el medio ambiente y se adapten al entorno respectivo.

Iguales oportunidades para todos

Aparte de ello, abogamos también por el fomento de la educación y la salud, el acceso al agua, el fortalecimiento de la democracia, el respeto a los derechos humanos, el aseguramiento de la paz y la preservación de la creación. Porque, para nosotros, el pan es más que un alimento. Siguiendo el pensamiento de Martín Lutero, concebimos el pan como todo lo que el ser humano necesita para vivir.

Ayudar en situaciones de emergencia

Nuestra respuesta ante situaciones de desastre es rápida y nada burocrática. En la mayoría de los casos, ayudamos a través de nuestra organización hermana Diakonie Apoyo en Emergencias. Ésta brinda ayuda humanitaria desde hace 60 años en todos los lugares del mundo donde existan víctimas de desastres naturales, conflictos armados y desplazamientos forzados. Diakonie Apoyo en Emergencias recibe también recursos del fondo para desastres de Pan para el Mundo.

Cooperar unos con otros

Una de las características esenciales de la labor de proyectos es la estrecha cooperación con organizaciones coparte locales, frecuentemente eclesiásticas. Juntos buscamos soluciones para los problemas más urgentes. Y juntos también aprendemos de nuestros errores y perfeccionamos nuestro trabajo.

Ayuda para los más débiles

Pan para el Mundo ayuda a todas las personas necesitadas, independientemente de su filiación étnica o de sus creencias religiosas. Sin embargo, nuestro trabajo va dirigido en primera línea a beneficiar a los grupos poblacionales especialmente pobres. Los ayudamos a desarrollar

su potencial de tal manera que puedan salir por sí mismos de su situación de miseria. En todos los proyectos procuramos, además, que mujeres y hombres obtengan el mismo beneficio de nuestra labor.

Transmitir conocimientos especializados

A solicitud de sus organizaciones coparte, Pan para el Mundo intermedia en la colocación de profesionales de sólida experiencia. A través de su activa colaboración, éstos expresan su solidaridad con las personas en los respectivos países. Tras regresar, establecen puentes importantes de comunicación entre ambas sociedades.

Compromiso voluntario

También los adultos jóvenes comprometidos pueden colaborar durante doce meses en el marco del servicio voluntario en proyectos de Pan para el Mundo. De esta manera apoyan el trabajo de las organizaciones coparte, y al mismo tiempo recogen valiosas experiencias que muchas veces los acompañan toda su vida y los motivan para seguir abogando por una mayor justicia.

Diálogo con la esfera política y en el espacio público

A fin de llamar la atención sobre problemas existentes y lograr que se pongan en marcha cambios urgentes, Pan para el Mundo busca el intercambio de opiniones con instancias de decisión en las esferas política, económica y social. También realiza campañas y medidas de educación e información, y fomenta las tareas que en ese sentido desarrollen congregaciones, escuelas y tiendas de comercio justo.

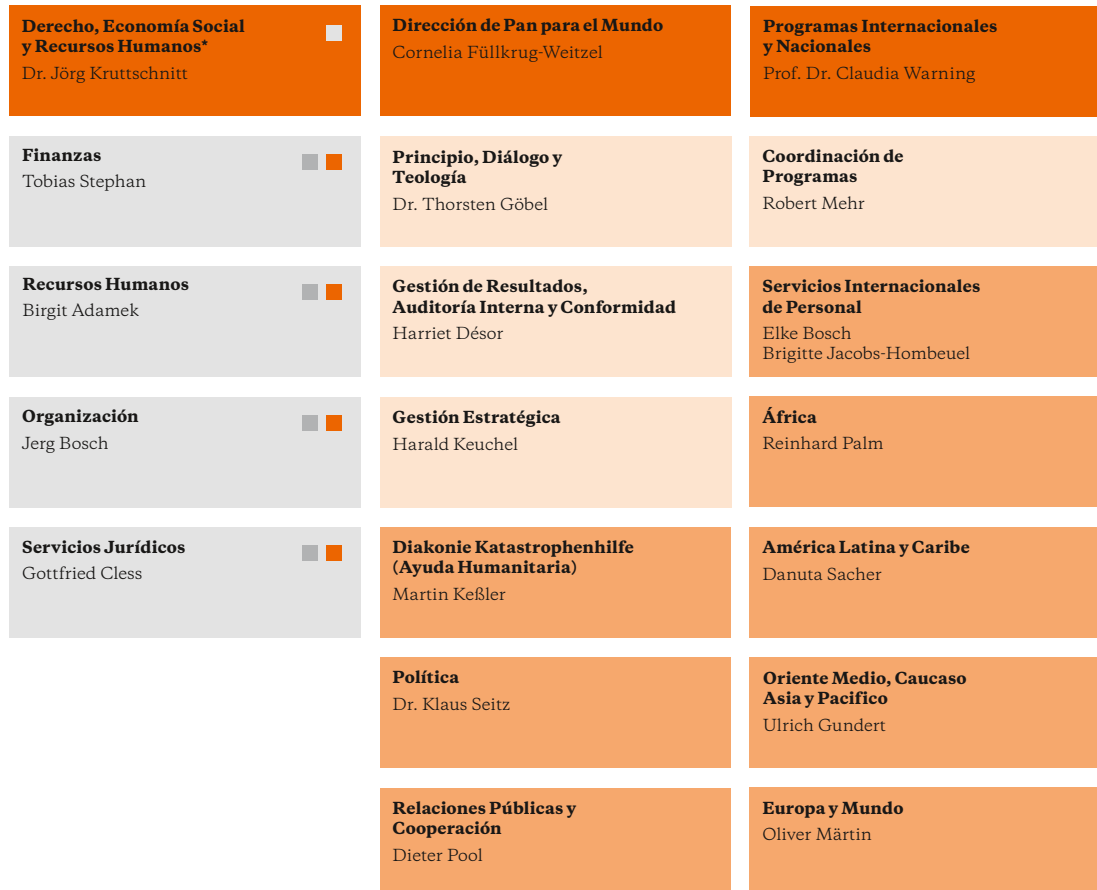
Vivir el ecumenismo

Pan para el Mundo se considera parte de la cristiandad mundial. Buscamos la cooperación con Iglesias y obras de ayuda eclesiásticas en todo el mundo y asumimos nuestra responsabilidad de colaborar dentro de las redes ecuménicas. Con el programa “Iglesias ayudando a Iglesias” apoyamos en todo el mundo a iglesias necesitadas de diversas confesiones y a sus instituciones para que puedan realizar sus tareas. Conjuntamente con la Diakonie Deutschland, abogamos a favor de las personas que son víctimas de la pobreza y la injusticia, aquí y en todo el mundo.

Organización Protestante para la Diakonie y el Desarrollo



Brot für die Welt – Evangelischer Entwicklungsdienst



■ ■ Die Abteilungen arbeiten sowohl für Diakonie Deutschland als auch für Brot für die Welt

*endgültiger Name und die Aufbauorganisation wird im September 2016 vom Aufsichtsrat entschieden

13.10.2016
Katrin Schierloh
Kristjane Martis

Junta Directiva

Pan para el Mundo - Servicio Protestante para el Desarrollo y Diakonie Deutschland - Evangelischer Bundesverband, forman conjuntamente la Organización Protestante para la Diakonie y el Desarrollo e.V. Ésta es una entidad cuyos fines son de utilidad pública, caritativos y eclesiásticos, tal como contempla el artículo dedicado a "fines fiscalmente privilegiados" del código tributario alemán.

La organización es dirigida por una Junta Directiva a tiempo completo. Sus miembros son designados por el Consejo de Vigilancia por un período de seis años. La presidencia del Consejo Directivo es asumida en forma alternada por la Presidente o el Presidente de una de las dos obras de ayuda. La Presidenta o el Presidente de la otra obra ejerce entonces la vice-presidencia.

La presidencia y la vice-presidencia deben cambiar cada tres años. Las personas que conforman la Junta Directiva son miembros de la dirección de la Organización Protestante para la Diakonie y el Desarrollo. La Junta Directiva está sujeta al control del Consejo de Vigilancia, que es un órgano colegiado. No obstante, cada miembro tiene sus ámbitos propios de responsabilidad.

Ambas instituciones, Pan para el Mundo - Servicio Protestante para el Desarrollo y Diakonie Deutschland - Evangelischer Bundesverband, son dirigidas por hasta tres miembros de la Junta Directiva: la Presidenta o el Presidente y uno o dos miembros más de ésta. La Diakonie Apoyo en Emergencias forma parte de la obra de ayuda Pan para el Mundo y está subordinada a la Presidencia.

La Organización Protestante para la Diakonie y el Desarrollo e.V. se ha comprometido a cumplir una normativa de gobernanza corporativa. Ésta prevé, entre otras cosas, la publicación de los salarios brutos de los miembros de la Junta Directiva.

En 2015, éstos se distribuyeron como sigue:

Pan para el Mundo - Servicio Protestante para el Desarrollo

Reverenda Cornelia FüllkrugWeitzel, M.A.
Presidenta, Presidenta de la Junta Directiva de la Organización Protestante para la Diakonie y el Desarrollo e.V.

Prof. Dra. Claudia Warning
Directora a cargo de Programas Internacionales y Fomento Interior

Tilman Henke
Director a cargo de Finanzas, Organización y Recursos Humanos Internacionales

Diakonie Deutschland - Evangelischer Bundesverband **(En el Informe anual 2013 excepcionalmente dejaron en este punto el nombre en español: Diaconía Alemania - Federación Evangélica)**

Reverendo Ulrich Lilie
Presidente

Maria Loheide
Directora a cargo de Política Social

Dr. Jörg Kruttschnitt
Director a cargo de Derecho, Finanzas, Recursos Humanos, Organización, Derecho y Economía



Mardiem bei einem Workshop zum Anbau von Gemüse. Java/Indonesien

Cooperations and networks

Pan para el Mundo - Servicio Protestante para el Desarrollo es miembro de diversas redes nacionales e internacionales y colabora estrechamente con otras organizaciones de ayuda.

ACT Alianza

Con más de 140 organizaciones miembro y más a 25.000 empleados a nivel mundial, la red eclesiástica internacional ACT Alianza es una de las mayores alianzas para la ayuda humanitaria y el desarrollo. Sus siglas significan, en inglés "Iglesias unidas para ayudar". Brinda apoyo a corto y a largo plazo para víctimas en situaciones de emergencia, pobreza e injusticia. Su objetivo es coordinar la labor de las organizaciones eclesiásticas de ayuda a nivel mundial y aplicar estándares de calidad comunes que hagan más eficaz el trabajo conjunto.

ACT Alianza Unión Europea

Los miembros europeos de la ACT Alianza, procedentes de 11 países, se reunieron para lograr representar mejor los intereses y las demandas de las copartes del Sur global ante los organismos de la Unión Europea. Cuentan con una oficina conjunta en Bruselas. Los puntos centrales son los temas sobre el cambio climático, la seguridad alimentaria y la política de desarrollo de la Unión Europea.

Arbeitsgemeinschaft der Entwicklungsdienste (AGdD)

La AGdD (Arbeitsgemeinschaft der Entwicklungsdienste: Grupo de trabajo de servicios para el desarrollo) es la agrupación de las siete entidades de ayuda al desarrollo reconocidas por el Estado alemán (Pan para el Mundo - Servicio Protestante para el Desarrollo, AGEH, CFI, ded, Eirene Internacional, Forum ZFD y WFD). Fomenta la reintegración de profesionales que retornan a sus países y ofrece seminarios de orientación profesional.

AKLHÜ - Asociación para aprender y ayudar en ultramar

La Asociación para Aprender y Ayudar en Ultramar (AKLHÜ) es una central de servicios para actores de la cooperación para el desarrollo y también para la opinión pública interesada en política de desarrollo. Entre

los miembros de esta asociación de utilidad pública se hallan servicios de desarrollo reconocidos por el Estado, servicios de voluntariado internacional y organizaciones del ámbito de la labor educativa en política de desarrollo. Desde su fundación en 1963, sus actividades cuentan con el auspicio del Ministerio Federal de Cooperación Económica y Desarrollo.

Alianza "El desarrollo ayuda"

BEH (Bündnis Entwicklung hilft - Gemeinsam für Menschen in Not: Alianza El Desarrollo Ayuda - Juntos por los Necesitados) es una alianza integrada por Welthungerhilfe, MISEREOR, terre des hommes, médico internacional, la Christoffel-Blindenmission, Kindernothilfe y Pan para el Mundo. Los miembros de la alianza prestan ayuda inmediata y a largo plazo en casos de emergencias y desastres. Su objetivo es luchar contra las causas de la miseria y los conflictos. Los miembros colaboran estrechamente con organizaciones coparte en cada país.

Klima Allianz Deutschland

Unas 110 organizaciones se han asociado en esta Alianza Climática de Alemania. Juntas abogan por la creación de condiciones marco políticas dirigidas a la drástica reducción de los gases de efecto invernadero en Alemania. Entre las entidades asociadas se encuentran Iglesias, organizaciones de ayuda al desarrollo, organizaciones ambientalistas, sindicatos, asociaciones de defensa del consumidor, asociaciones juveniles y del sector privado.

VENRO

La Asociación de política de desarrollo y ayuda humanitaria de ONG alemanas (VENRO) agrupa a unas 120 entidades que realizan un trabajo de cooperación para el desarrollo, apoyo en situaciones de emergencia y labor de educación en política de desarrollo, relaciones públicas y cabildeo. VENRO suma las fuerzas y experiencias de las ONG que la integran y coordina campañas conjuntas. Se busca así dar una mayor relevancia a los objetivos de política de desarrollo de sus miembros ante la opinión pública e instancias oficiales.

Fijar los temas estratégicos prioritarios - unir fuerzas

En el año 2016 regirá por primera vez la nueva estrategia de la institución Pan para el Mundo, en el marco de la estrategia general del Evangelisches Werk für Diakonie und Entwicklung, que servirá de orientación para el trabajo hasta 2020. El tema central de esta labor continúa siendo el fortalecimiento de los pobres, el fomento de la paz y la preservación de la creación. Esto no será posible en el futuro si no logramos introducir y apoyar junto con nuestras copartes una transformación social y ecológica de nuestro modo de vida y manera de llevar adelante nuestra economía - tanto a nivel de proyectos como a nivel político - así como orientarnos a la creciente injusticia social. A continuación detallamos otros puntos centrales estratégicos:

Ayuda a los refugiados y política de asilo

Las causas para la huida y la vida como refugiados no son fenómenos que desaparecerán rápidamente. Encontrar nuevas perspectivas para los refugiados, apoyarlos tanto a ellos como a cada una de las poblaciones locales durante la integración o reintegración, continuará siendo un tema para Pan para el Mundo también durante 2016 - junto con la tríada de la Diakonie Apoyo en Emergencias y la Diakonie Deutschland: la falta de soluciones políticas para Siria exige esfuerzos en la integración de refugiados en los países vecinos a Siria. La política de expulsión y repatriación de la Unión Europea y del Gobierno Federal alemán hacia países que solamente son considerados seguros por motivos políticos, pero que no ofrecen perspectiva alguna a los refugiados o resultan inclusive peligrosos, demanda una mayor atención de nuestra parte para los refugiados afectados. Por consiguiente incrementamos nuestros subsidios y becas para refugiados y potenciamos la cooperación con las iglesias que se encuentran a lo largo de las rutas de migración. La Diakonie Apoyo en Emergencias está activa principalmente en los países vecinos a Siria.

Mayor enfoque y cualificación

En el correr de los próximos años, el número de países en los que Pan para el Mundo mantiene actividades se reducirá de aproximadamente 90 a 80, y se revisará la cartera. El objetivo es concentrar aún más nuestro trabajo y también los recursos asignados. Continuaremos aprobando los proyectos relevantes para combatir la pobreza en forma directa, generar condiciones marco propicias y luchar contra la desigualdad y la injusticia: seguridad alimentaria, desarrollo rural y agrícola

sostenible, conservación de los medios de vida naturales ante el cambio climático, servicios sociales básicos como salud y educación, la resolución pacífica de conflictos, así como el apoyo a la sociedad civil y los procesos de democratización.

Ya que la lucha exitosa y sostenible contra la pobreza es mucho más que filantropía, es necesario contar con conceptos de alta calidad profesional y técnica, que puedan afrontar con éxito los nuevos desafíos in situ, integren los conocimientos científicos recientes y se adapten a las condiciones marco globales. Por consiguiente, deseamos perfeccionar constantemente los conceptos relacionados con todas las áreas prioritarias de fomento y apoyar la continua capacitación de nuestros colaboradores. Mantendremos también el permanente proceso de aprendizaje a través de evaluaciones. Entre otros, se planifican evaluaciones transversales del campo de acción a favor de los derechos humanos y el fomento de organizaciones paraguas de la sociedad civil.

La cantidad de conflictos aumenta, así como también el número de los Estados frágiles, que ya prácticamente han dejado de brindar los servicios estatales básicos. En contextos donde la presencia estatal es limitada (y el potencial de violencia es alto), es indispensable fortalecer las capacidades y las alternativas de acción de la población civil para ayudar a la supervivencia de muchas personas. Deseamos además fortalecer la contribución de nuestras copartes a la prevención de conflictos, la resolución pacífica de conflictos y el trabajo de reconciliación.

Prevención de desastres, fortalecimiento de la resiliencia

A causa del fenómeno climático El Niño, agudizado actualmente por el cambio climático, millones de personas están hoy en día a merced del hambre en las regiones del este y del sur de África debido a inundaciones y sequías. En el caso específico de El Niño, ofrecemos junto con la Diakonie Apoyo en Emergencias servicios adicionales de ayuda en África, pero también preparamos a las familias de los pequeños campesinos africanos a enfrentar las grandes sequías, etc., relacionadas con el cambio climático en general. A través de un programa adicional fomentado por el Ministerio Federal de Cooperación Económica y Desarrollo, deseamos transmitir los conocimientos específicos sobre agricultura adaptada al clima por medio de una red de

copartes, así como también perfeccionar las técnicas agrícolas y utilizar las plantas adecuadas. Paralelamente, apoyamos la creación de una nueva red de copartes en el sur de Asia, que busca soluciones para problemas agrícolas causados ante todo por el aumento en las temperaturas. Aquí deseamos apoyar la transferencia de conocimientos a nivel mundial, para que sobre todo los pequeños campesinos especialmente vulnerables ante los desastres naturales estén preparados, y así poder reducir los daños y aumentar su resiliencia ante desastres.

Religión y valores

El diálogo con el Gobierno Federal alemán y a nivel de las Naciones Unidas sobre el lugar de la religión en el tema del desarrollo está en marcha y continuaremos participando en él también el próximo año - en cooperación con nuestra red internacional ACT Alianza, con el Consejo Mundial de Iglesias y la Federación Luterana Mundial. Paralelamente, deseamos reforzar la orientación a los valores de nuestro propio personal, para tomar mayor conciencia sobre el sitio de la religión en el desarrollo. A la vez, a partir del próximo año deseamos también contribuir al fortalecimiento de la responsabilidad ética mundial de las Iglesias.

Nuevos aires en la cooperación: mejorar el financiamiento de las copartes e interconectarlas en redes, fortalecer a la sociedad civil

Cumpliendo con el deseo de nuestras copartes, trabajamos para que nuestra amplia red de copartes pueda brindar servicios estratégicos a todas ellas: desarrollaremos modelos para fomentar el intercambio de

experiencias y competencias en los distintos temas, y ayudaremos a organizar una red internacional que se concentrará por un tiempo limitado en los temas de la política global. Tomaremos como modelo las alianzas que se forman antes y durante las conferencias climáticas de las Naciones Unidas, que pudieron contribuir a incluir en el acuerdo climático de París el tema de la responsabilidad común para los daños y las pérdidas a causa del cambio climático en los países pobres. La implementación de los Objetivos de Desarrollo Sostenible (ODS) requiere incrementar la eficacia de las medidas a través de la formación de redes - tanto en la lucha contra la pobreza, etc., in situ como para el diálogo político con los gobiernos y las Naciones Unidas sobre los planes para alcanzar los ODS.

A través de la transferencia de conocimientos y la interconexión en redes, apoyaremos a otras copartes en los países que cuentan con clases sociales medias y altas de fuertes ingresos (India, Brasil) para que generen una estructura propia de recaudación de fondos locales. En tal sentido, nos basaremos en las experiencias al respecto adquiridas con copartes en China. El objetivo es fortalecer las bases financieras propias de las copartes - una medida que no sólo refuerza su autonomía sino resulta útil también en vista de la disminución de los fondos para el desarrollo aportados por los países europeos. Esto parecería ser necesario si se toman en consideración los obstáculos y las opiniones difamatorias sobre las ONG que reciben fondos del exterior. Por su parte, el fortalecimiento de la sociedad civil y la defensa de su capacidad de acción continuará siendo un tema apremiante.

Planificación financiera 2015	En millones de euros		En millones de euros
Ingresos	2016	Egresos	2016
Donaciones y colectas	57,3	Apoyo a proyectos	261,0
Legados y multas	3,0	Seguimiento de proyectos	20,0
Fondos federales	178,2	Relaciones públicas y cabildeo	7,6
Fondos eclesiásticos	57,6	Publicidad	7,2
Otros recursos (UE, Servicio Civil para la Paz)	0,5	Administración	11,3
Otros ingresos	10,0		
Resultado financiero	0,5		
Monto total	307,1	Monto total	307,1



Essi Essenan Ameganui
en su arrozal. Togo

Pie de imprenta

© **Pan para el Mundo - Servicio Protestante para el Desarrollo**
Redacción Lang, Rainer; Sandner, Thomas (V.i.S.d.P.) **Textos**
Lang, Rainer; Krüger, Thomas **Traducción** Sandra Patow Derteano
Fotografías Centro de Capacitación Norte: 43: Böhling, Jörg: 7, 27,
reverso - parte superior izquierda; Brederhorst, Hermann: 3, 22, 31;
Christian Council of Nigeria: 21; Cornoedus, Mie: 50, reverso - parte
superior derecha; Desmarowitz, Karin: 19, reverso - parte inferior
derecha; Hoeffchen, Gerd M.: 25; Kopp, Florian: Título inferior
izquierdo; Krackhardt, Christof: Título a la derecha (2), 4, 28, 38, 46,
53; Lohnes, Thomas: 15, 24; Püschner, Christoph: 13 (2), 17, 28, 41, 45,
54; Privado: 33; Rashid, Probal: 37; Seprojoen: 41 (2); Wagner, Uta:
Título superior izquierdo; reverso - parte superior derecha **Diseño**
FactorDesign AG, Hamburgo **Diseño Gráfico/Layout** Jutta Herden,
Stuttgart.

Octubre 2016

Leyendas (de izquierda a derecha en dirección de las agujas del reloj)

Hotlan Nainggolan, agricultor de cacao en Sumatra del Norte,
Indonesia

Madamma, pequeña campesina con muchos conocimientos
sobre hierbas tradicionales. India

Una joven de los nómadas Karrayu en Awash / Etiopía.

Saymon Roloff, hijo de campesinos en Río Grande del Sur / Brasil.

Reverso (en dirección de las agujas del reloj)

Campesina Ethel Mikayelo. Malauí

Kustiwa Adinata, gestora de proyectos de una organización
de pequeños campesinos. Java / Indonesia

María Melania, Bolivia

Rosilda Sinana, campesina cafetalera, durante la cosecha.

Sumatra del Norte / Indonesia

Cómo contactarnos

Pan para el Mundo -
Servicio protestante para el Desarrollo
Caroline-Michaelis-Str. 1
10115 Berlin
Alemania
Tél +49 30 65211 1189
service@brot-fuer-die-welt.de

Oficina Regional Andina
Parque Hernán Velarde 10
Cercado de Lima
Lima
Perú

Oficina Regional para Centroamérica
Barrio Rohrmoser
De la casa de Oscar Arias
400 metros norte, 50 oeste
San José
Costa Rica

